



Samen TOF Onderwijs creëren

Jaarverslag 2022

<i>Versie</i>	<i>Te bespreken met</i>	<i>Datum</i>	<i>Besluit</i>
DEF	RvT		
DEF	GMR		

Voorwoord

Dit jaarverslag is ingericht volgens de richtlijnen die het Ministerie van Onderwijs hieraan stelt. Het is de verantwoording van de door TOF Onderwijs geleverde prestaties, bekostigd door gemeenschapsgeld.

In het strategisch koersplan “Samen TOF onderwijs creëren” (2018-2022) focussen we op: toekomstgericht onderwijs, vakmanschap, professionele leergemeenschap en ouders en omgeving. In ons nieuwe koersplan “TOF Onderwijs voor jou!” (2022-2026) borduren we hierop voort.

De thema’s uit dit koersdocument zijn uitgewerkt in een activiteitenplan en doelstellingen per jaar. Over een selectie van onze voornaamste activiteiten dit jaar leest u in dit jaarverslag.

2022 was voor TOF Onderwijs een veelbewogen jaar. Het coronavirus verdween steeds meer naar de achtergrond, het nieuwe koersplan werd vastgesteld, er was een wisseling van bestuurder in augustus en de samenwerking met Konot kreeg steeds meer vorm. Daarnaast hebben we op onderwijskundig gebied allesbehalve stil gezeten en zijn er mooie stappen gezet richting het kindgericht onderwijs.

Ik spreek mijn dank uit aan alle medewerkers van TOF Onderwijs. In de eerste plaats vanwege de inzet en flexibiliteit die nodig was om het onderwijs zo goed mogelijk vorm te geven in tijden van corona. Maar ook om de gerealiseerde ontwikkelingen die zonder de passie voor onderwijs en de aanwezige professionaliteit niet mogelijk zouden zijn geweest.

Bart Roumen
Bestuurder

INHOUD

A	Bestuursverslag		B	Jaarrekening 2022	1
A1	Onderwijs	3	B1	Grondslagen	40
A2	Krimp & Kwaliteit	9	B2	Balans per 31 december 2022	44
A3	Opbrengsten	11	B3	Exploitatieoverzicht 2022	45
A4	Personeel & Professionalisering	15	B4	Kasstroomoverzicht over 2022	46
A5	Financiën	20	B5	Toelichting op de balans per 31 december 2022	47
A6	Toezicht	24	B6	Niet in de balans opgenomen verplichtingen (passief)/niet uit de balans blijvende rechten (actief)	51
A7	Waar gaan we mee verder	27	B7	Toelichting op de exploitatierekening over 2022	52
A8	Continuïteitsparagraaf	28	B8	(Voorstel) bestemming van het exploitatiesaldo	55
A9	Kengetallen	37	B9	Gebeurtenissen na balansdatum	56
A10	Instellingsgegevens	38	B10	Overzicht verbonden partijen	56
			B11	Wet normering bezoldiging topfunctionarissen publieke en semipublieke sector	57
			C	Overige gegevens	
			C1	Controleverklaring	58

A Bestuursverslag

A1 Onderwijs

Toekomstgericht onderwijs

In ons strategisch koersplan 2018-2022 *Samen TOF Onderwijs creëren* beschrijven we hoe onze visie op leren is en hoe we ons onderwijs graag vorm willen geven; op weg naar meer kindgericht onderwijs. De verschillende varianten van schoolconcepten van Machiel Karels (2017) nemen we als uitgangspunt. Dit onderliggende model ("positioneringsinstrument") geeft de samenhang tussen de TOF scholen weer en vormt de basis voor de activiteiten die de scholen ondernemen. In de basis verschuiven de scholen naar meer eigenaarschap van de leerlingen en de daarmee samenhangende coachende rol van de leerkracht in een lerende organisatie. Elke ontwikkeling richting kindgericht onderwijs is maatwerk per school.

In het schooljaar 2021-2022 hebben we het koersplan 2018-2022 *Samen TOF Onderwijs creëren* geëvalueerd en de missie/visie en de kernwaarden herijkt.

In het nieuwe koersplan borduren we voort op de strategische uitgangspunten uit het koersplan 2018-2022. Ambities zijn aangepast aan de onderwijskundige profielen van de scholen, voortkomend uit het positioneringsinstrument en actuele ontwikkelingen. Hierbij valt te denken aan het nieuwe onderzoekskader van de inspectie (2021), waar meer aandacht uitgaat naar de basisvaardigheden rekenen en taal, burgerschap en digitale geletterdheid. Ook zal de komende jaren de krapte op de arbeidsmarkt toenemen.

Dit heeft geresulteerd in een nieuw koersplan 2022-2026 *TOF onderwijs voor jou!*

Twee scholen zijn in het schooljaar 2020-2021 gestart om o.l.v. Machiel Karels de ontwikkeling naar meer kindgericht onderwijs in gang te zetten. In dit schooljaar 2021-2022 zijn 4 andere scholen o.l.v. Machiel Karels aan de slag gegaan. Het verandertraject start met het herijken van de visie op goed onderwijs en de toegevoegde waarde als school. De hoofdvraag is: "Wat willen we bereikt hebben met leerlingen als ze de school verlaten?" Deze visie wordt dan omgezet naar heldere, concrete en inspirerende streefbeelden.

In maart 2021 hebben alle scholen gesproken met Machiel Karels over de schoolopbrengsten en schoolontwikkeling om te kijken of er door "les op afstand" (corona) vertragingen in leergroei en sociaal-emotionele ontwikkeling van kinderen zijn opgetreden en wat dit voor gevolgen heeft voor schoolontwikkeling. Uit de gesprekken bleek dat er op alle TOF scholen leergroei heeft plaatsgevonden. Op bepaalde vakken of in bouwen misschien iets minder dan onder normale omstandigheden, maar er waren geen grote vertragingen. Ook werd meer dan voldoende groei waargenomen, met name op rekengebied. Op verschillende scholen heeft het technisch lezen in groep 3 en 4 onvoldoende groei laten zien en op bijna alle scholen is het begrijpend lezen niet genoeg uit de verf gekomen. In ieder geval zijn er geen onoverkomelijke vertragingen waargenomen die gerepareerd moeten worden.

Door "les op afstand" hebben ouders maar ook leerkrachten meer inzicht gekregen in de werkhouding van leerlingen. Hieruit bleek dat het voor een aantal kinderen heerlijk was om thuis te werken en voor een deel ook niet. Het welbevinden van kinderen heeft geen grote deuk opgelopen. Wel zijn een aantal gezinnen en kinderen extra begeleid door schoolmaatschappelijk werk en jeugdconsulenten van de gemeente.

Ook is er gesproken over het huidige jaarplan en hoe corona invloed heeft gehad op de schoolontwikkeling. We hebben geconstateerd dat de schoolontwikkeling bij een aantal scholen is doorgedaan en op andere scholen op een laag pitje is komen te staan. Naar aanleiding van de NPO gelden heeft elke school een schoolscan gemaakt en heeft met behulp van passende interventies uit de menukaart een “aangepast” jaarplan gemaakt voor de schooljaren 2021-2022 en 2022-2023 (zie ook bijlage).

In juni 2021 hebben de scholen de schoolplannen aan elkaar gepresenteerd en aan de MR voorgelegd. In de bijlage wordt aangegeven welke middelen zijn ingezet op de zes doelgebieden en voor welke interventies op de menukaart zijn gekozen. De meeste NPO-middelen zijn ingezet op doelgebied E: (extra) inzet van personeel en ondersteuning.

In september 2022 wordt het positioneringsinstrument met het team geactualiseerd en vindt er een NU-meting plaats o.l.v. Machiel Karels op alle scholen. Een NU-meting om een overall overzicht te krijgen waar alle scholen van TOF Onderwijs staan in hun ontwikkeling en waarmee scholen hun volgende stap in ontwikkeling kunnen aangeven en plannen. De personeelsdag in november 2022 staat in het teken van de veranderthema's van de scholen. Tijdens de teamsessie worden opbrengsten van de personeelsdag opgehaald en keuzes gemaakt voor het vervolg; het nieuw op te stellen schoolplan.

PLG (professionele leergemeenschap)

Scholen organiseren steeds meer het collectieve leren; samen leren en planmatig werken aan schoolontwikkeling. Regiegroepen, werkgroepen o.l.v. bouwcoördinatoren/specialisten krijgen de verantwoordelijkheid binnen de school om bepaalde thema's uit te diepen en de “good-practice” te delen met het team om de kwaliteit te versterken en innovatie te realiseren. Dit is een eerste start om uit te groeien naar een professionele leergemeenschap (PLG).

Passend Onderwijs

Handelingsgericht werken

Scholen van TOF Onderwijs werken volgens de zeven uitgangspunten van HGW. We beogen daarmee de kwaliteit van het onderwijs en de begeleiding voor alle leerlingen te verbeteren. Het concretiseert passend onderwijs. Ook de ontwikkeling naar steeds meer kindgericht onderwijs beoogt dat er steeds meer kan worden afgestemd op de onderwijsbehoeften van de leerlingen.

Passend onderwijs

De opdracht zoveel mogelijk kinderen thuisnabij onderwijs op maat te bieden, pakken wij zeer serieus op. Binnen het SWV 2301 Twente Noord behoren we tot de minst verwijzende besturen. De ondersteuningsstructuur verloopt via de HGW-ondersteuningsstructuur, waarbij we samenwerken met een pool van interne ondersteuners (Ib'er, orthopedagoog, SMW), externe ondersteuners: logopedisten, fysiotherapeuten, specialisten vanuit het E&D team van het SWV 2301 en de gemeentelijke jeugdhulp. Multidisciplinair overleg vindt plaats in het Schoolondersteuningsteam (SOT) en tijdens het Handelingsgericht Integraal Arrangeren (HIA). Ouders zijn bij alle overleggen vaste gesprekspartner.

Gesteld kan worden dat TOF Onderwijs voldoet aan het bieden van basis- en breedtezorg, zoals in het zorgplan van ons SWV 2301 omschreven is. Het bieden van de juiste ondersteuning van kinderen met specifieke gedragsvragen blijft een uitdaging. Scholen actualiseren elk jaar hun Schoolondersteuningsprofiel (SOP). Het SWV 2301 heeft een nieuwe, beknopte en meer bruikbare versie van het SOP uitgebracht. Verder is het strategisch beleidsplan van het samenwerkingsverband in het schooljaar 2021-2022 geactualiseerd. De doelstellingenparagraaf uit dit document zal onderwerp van gesprek zijn in DBT en IB-netwerk.

SWV Twente Noord verdeelt een belangrijk deel van de beschikbare middelen via het schoolmodel naar de besturen. Schoolbesturen ontvangen van het SWV lichte en zware ondersteuningsmiddelen (LO en ZO middelen). Binnen de kaders, zoals beschreven in het Ondersteuningsplan van het SWV, zijn de besturen vrij om deze middelen te verdelen en in te zetten. Achteraf geeft de bestuurder uitleg aan het SWV over de verdeling en besteding van de ontvangen middelen. De gestelde kaders van de besteding wordt in het ondersteuningsplan van het SWV beschreven. Het budget lichte ondersteuning LO wordt door TOF Onderwijs vooral ingezet op formatie IB. TOF hanteert een norm van 0,1 fte per 50 leerlingen. Door de flinke krimp in de laatste jaren is de praktijk dat er meer IB-uren worden ingezet dan volgens de norm gerechtvaardigd is. De ervaren toegenomen problematiek op de scholen rechtvaardigt dit.

Wat betreft het budget zware ondersteuning (ZO) heeft het door het SWV gekozen verdeelmodel als doel de scholen aan te moedigen om leerlingen zoveel als mogelijk thuisnabij een passend onderwijsaanbod te doen. Het kader waarbinnen de besteding van de zware ondersteuningsmiddelen is daarom het verbeteren van het bieden van passend onderwijs. De school kan dit volgens eigen concept en visie doen. Het beschikbare budget wordt daartoe verdeeld over de basisscholen via de schoolbesturen. De basisscholen krijgen daarmee medezeggenschap over de besteding wijze van zware ondersteuningsmiddelen. De basisschool kan dus extra ondersteuning vanuit het eigen budget organiseren. De basisschool is binnen de visie van het SWV vrij in de besteding van het budget en legt na ieder schooljaar verantwoording af aan het samenwerkingsverband. Dit gebeurt zowel via het SOP als via de opgave van het schoolbestuur aan het SWV. De budgetten gaan vrijwel in zijn geheel naar de scholen. Bij de verdeling van de budgetten speelt het leerlingaantal een rol. Echter 'kleine' scholen krijgen voor zowel de LO als de ZO bij TOF Onderwijs een drempelbedrag. De zware zorgmiddelen gaan vrijwel in zijn geheel naar de scholen. De scholen zijn vrij om deze middelen naar eigen behoefte in te zetten. De meeste scholen van TOF zetten onderwijsassistenten in dat voor verlichting in de groepen zorgdraagt.

Bovenschools bestaat er een 'calamiteitenpot' van € 20.000,-. Dit bedrag is verhoogd t.o.v. voorgaande jaren i.v.m. met het betalen van de OZA's door het eigen bestuur.

Samenwerking

De scholen van TOF Onderwijs werken met verschillende organisaties samen om de ontwikkeling en begeleiding van kinderen te optimaliseren.

Samenwerking met de gemeente Tubbergen:

Tweemaal per jaar vindt er een LEA (Lokaal Educatieve Agenda) plaats. Samen met de gemeente Tubbergen, de voorschoolse voorzieningen en voortgezet onderwijs onderzoeken we op welke onderwerpen we tot gezamenlijke afspraken kunnen komen. Dit jaar heeft de LEA één keer plaatsgevonden. De tweede keer ging niet door i.v.m. corona.

Op de agenda stonden de volgende onderwerpen: opvang Oekraïense vluchtelingen, armoede, nieuwe jeugdconsulenten en het NPO-programma.

TOF Onderwijs en de gemeente Tubbergen werken samen aan de zorg voor de jeugd. Met de gemeentelijke jeugdhulp (SMW, JGZ, jeugdconsulenten, jeugdhulpinstellingen) wordt goed afgestemd en resultaatgericht samengewerkt. Scholen weten steeds makkelijker de weg te vinden richting Jeugdhulp binnen de gemeente Tubbergen. De rol van schoolmaatschappelijk werk heeft hierbij een verbindende functie.

Verder wordt er samengewerkt op het gebied van ICC en de buurtsportcoaches.

Samenwerking met het voortgezet onderwijs:

Tussen TOF Onderwijs en het Canisius Tubbergen/Almelo wordt regelmatig overlegd over een goede doorgaande lijn van PO naar VO. De werkgroep POVO, bestaande uit vertegenwoordigers van PO en VO, maken afspraken, om te komen tot een soepele overgang voor kinderen van PO naar VO. Dit jaar hebben er minder overleggen plaatsgevonden i.v.m. corona.

We werken gezamenlijk voor het vijfde jaar aan het doorstroomprogramma POVO "Een duwtje in de rug". Dit moet leiden tot een nog betere afstemming en doorgaande lijn op cognitief en sociaal-emotioneel gebied. Het heeft al geresulteerd in de aanschaf van een methode voor "leren leren", die gebruikt wordt in groep 8 en in de brugklas. In groep 8 wordt door een gekwalificeerde leerkracht Engelse lessen gegeven en worden leerlingen die sociaal-emotioneel ondersteuning nodig hebben begeleid om een goede start te kunnen maken in het voortgezet onderwijs. Daarnaast zijn er afspraken gemaakt in aanpak en begeleiding van dyslectische kinderen. Het gebruik van de methode "leren leren", het geven van de Engelse lessen en de begeleiding van leerlingen die sociaal-emotioneel ondersteuning nodig hebben, heeft in verband met Corona in afgeslankte vorm plaatsgevonden.

In juni 2022 hebben er gesprekken plaatsgevonden met leerkrachten groep 8 en mentoren van de brugklas om de thema's vanuit het doorstroomprogramma POVO te evalueren. Er is gesproken over onderwerpen die zeker van belang zijn en onder de aandacht moeten blijven ook als er geen subsidie meer is; Engelse lessen in groep 8, doorgaande lijn rekenen voor alle dakpannen en de meer getalenteerde rekenaars, afstemmen in het "leren-leren", afstemming in de omgang en ondersteuning (Texaid) van kinderen met dyslexie en het begeleiden van leerlingen die om sociaal-emotionele redenen de overstap van het PO naar het VO niet vanzelfsprekend vinden. Ook de doorgaande lijn in het taal-leesonderwijs moet weer onder aandacht gebracht worden. Er werd een voorstel gedaan om z.s.m. na de grote vakantie bij elkaar te komen om deze onderwerpen verder uit te diepen.

Tijdens de contactmiddag tussen leerkrachten groep 8/mentoren brugklas zijn de thema's van het doorstroomprogramma ook onder de aandacht geweest en zijn er nieuw afspraken gemaakt in de doorgaande lijnen. De zesde aanvraag voor het doorstroomprogramma is opnieuw gehonoreerd, dus kunnen we in het jaar 2022-2023 de afstemming en samenwerking nog intensiever vormgeven.

De samenwerking met het VO op het gebied van techniek wordt weer nieuw leven ingeblazen, mede door het programma STO (Sterk Techniek Onderwijs).

Het VO-rendement is positief; dit betekent dat onze scholen een juist VO advies uitbrengen.

Samenwerking met de kinderdagverblijven:

Binnen de gemeente Tubbergen wordt er door kinderdagverblijven en scholen samen gewerkt om vorm te geven aan een goede overgang van voorschool naar vroegschool. Met name voor die kinderen die om extra ondersteuning vragen (VVE, voor- en vroegschoolse educatie). De gemeente Tubbergen, TOF Onderwijs en de kinderdagverblijven zijn samen verantwoordelijk voor de warme overdracht en het afstemmen op een inhoudelijke doorgaande lijn. Binnen de overleggen VVE breed (gemeente Tubbergen, TOF Onderwijs, kinderdagverblijven en GGD) en de VVE netwerken klein (pedagogisch medewerkers kinderdagverblijven en de leerkrachten groep 1 en 2 van de basisscholen) worden hierover afspraken gemaakt. Er is een start gemaakt met de onderwerpen van het nieuwe beleidsplan VVE (2019-2023). Dit heeft dit schooljaar geresulteerd in een gezamenlijk nieuw overdrachtsdocument.

SWV 2301 en de gemeente Tubbergen stellen zich als doel de ondersteunings- en zorgstructuren bij de overgang van voorschool naar basisschool zodanig in te richten, dat de kinderen bij de start van de basisschool tijdig de noodzakelijke en passende ondersteuning krijgen. TOF Onderwijs heeft daardoor dit jaar een aantal kinderen de mogelijkheid kunnen bieden een start te kunnen maken op de basisschool. Samen zijn we op zoek naar de juiste zorgstructuur om ouders en school optimaal in dit proces te kunnen begeleiden.

Ouderbetrokkenheid

Schoolteams rekenen succesvolle ouderbetrokkenheid tot hun taak. De meeste scholen hebben het 2-jarig traject Ouderbetrokkenheid 3.0 afgerond. De driehoek school-ouders-kind is op dit moment al zichtbaar in de startgesprekken die de scholen bij aanvang van het schooljaar voeren. Het afstemmen van verwachtingen die kinderen, ouders en leerkracht bij de start van het jaar hebben, levert betrokkenheid en eigenaarschap bij alle partijen op. Ouders worden vanzelfsprekend bij alle besprekingen van hun kind betrokken, ook binnen de SOT 's en de HIA 's. Doordat ouders betrokken worden, wordt eerder tot een samen onderschreven oplossing gekomen. Scholen zijn zoekende ouders steeds meer bij beleidsmatige trajecten te betrekken. Er hebben b.v. op een aantal scholen panelgesprekken plaatsgevonden.

Digitale geletterdheid

Elke school heeft, na de personeelsdag in het voorjaar van 2020, aangegeven dat “digitaal geletterd zijn” van groot belang is voor zowel leerkrachten als kinderen.

Enkele leerkrachten hebben dan ook de opleiding tot Specialist Digitale Didactiek of tot Coach Mediawijsheid afgerond om kartrekker te kunnen zijn op de eigen school om de digitale geletterdheid in een leerlijn weg te zetten. Dit heeft geresulteerd in een leerlijn digitale geletterdheid waar alle basisscholen gebruik van kunnen maken. Ook andere scholen besteden aandacht aan de ontwikkeling van de digitale geletterdheid door bijvoorbeeld eens per jaar een digi dag te organiseren, mee te doen aan de week van de mediawijsheid, een wereldoriënterende methode aan te schaffen die bijvoorbeeld aandacht besteedt aan computational thinking (Da Vinci), cursus programmeren te agenderen, werken met Bee Bot, etc.

Twee scholen hebben in het schooljaar 2021-2022 met Media Wegwijs een traject doorlopen om een digitale leerlijn in de praktijk weg te zetten. Het is nu aan de specialisten Digitale Didactiek om deze leerlijn te blijven inzetten. Digitale geletterdheid heeft een prominentere plek gekregen in ons nieuw strategisch koersplan en zal in het nieuw op te stellen schoolplan ook een onderdeel worden.

Directies

In december 2020 hebben alle scholen in het “positionerings instrument” aangegeven waar men staat en waar men naartoe wil groeien. Daarna ontstond de wens om beter geïnformeerd te raken wat andere collega TOF scholen in dit kader doen. Daarom werd besloten om binnen de directievergaderingen elkaar te informeren over de speerpunten van de school en hoe hieraan vorm wordt gegeven. Ook ontstond de wens om de collegiale visitatie weer nieuw leven in te blazen.

TOF Onderwijs had al uitgesproken dat collegiale visitatie een onderdeel zou worden van het kwaliteitskader. Hiermee wordt beoogd het functioneren en/of het onderwijs van een school te verbeteren. Bij collegiale visitatie beoordelen collega's van scholen elkaars zelfevaluatie volgens een vooraf overeengekomen model. De beoordeling is wederzijds en is gericht op ontwikkeling. De visie van de gevisiteerde school is het uitgangspunt van de beoordeling. Er wordt naar gestreefd dat iedere school eens in de twee jaar gevisiteerd wordt. Helaas is er in het voorjaar van 2021 geen mogelijkheid geweest om de collegiale visitatie in te zetten i.v.m. corona. Collegiale visitatie staat weer op het bovenschoolse jaarplan 2022-2023.

Op 30 maart 2021 zou er op een studiedag een dagdeel worden besteed aan de ontwikkelingen op de scholen richting meer kindgericht onderwijs, maar deze dag heeft door corona niet plaatsgevonden. Wel hebben er o.l.v. Machiel Karels per school gesprekken plaatsgevonden over de schoolontwikkeling (jaarplan/ "positionering instrument"), de opbrengsten van de middentoetsen en het vormgeven van de PLG 's. Deze gesprekken hebben mede bijgedragen aan het inhoud geven van de NPO gelden en de te kiezen interventies uit de menukaart.

In september /oktober 2021 is het proces gestart om te komen tot een nieuw koersplan en nieuw format voor het schoolplan.

Binnen het directiebestuur hebben we de missie/visie en kernwaarden herijkt, het huidige koersplan geëvalueerd en gebrainstormd over thema's voor het nieuwe koersplan.

Tijdens de directie-tweedaagse in november 2021, waar op één dag ook de IB-ers aanschoven, hebben we tijdens inspiratie- en werksessies nieuwe thema's en ambities aangedragen voor het nieuw op te stellen koersplan.

Het concept koersplan werd in verschillende geleidingen besproken (RVT, bestuur, GMR, directiebestuur en IB-ers) in het voorjaar van 2022.

In juni 2022 werd het nieuwe koersplan *"TOF onderwijs voor jou!"* geaccordeerd.

IB-ers

Binnen TOF Onderwijs hebben de intern begeleiders zich passend bij het handelingsgericht- en opbrengstgericht werken aan kwaliteit in toenemende mate ontwikkeld in de rol van onderwijskundig partner van de directeur. De werkzaamheden van de IB-er zijn in toenemende mate gericht op het begeleiden van schoolontwikkeling, het coachen van de leerkracht en het optimaliseren van zorgstructuur.

Naast het bijwonen van de IB-bijeenkomsten (6x per jaar), worden er 2x per jaar studiedagen georganiseerd voor directies en IB-ers. Op deze studiedagen staat een onderwijsinhoudelijk onderwerp centraal dat bijdraagt aan de schoolontwikkeling van alle scholen.

Dit schooljaar hebben de IB-ers deelgenomen aan de directieuren 2-daagse in november 2021 om tijdens inspiratiemomenten en werksessies thema's en onderwerpen te genereren voor het nieuw op te stellen koersplan. Daarnaast zijn de IB-ers nauw betrokken geweest bij de gesprekken om de NPO gelden functioneel in te zetten.

IB-ers onderzoeken dit schooljaar het leesonderwijs op de eigen school om tot betere (begrijpend) leesresultaten te komen en om te onderzoeken in hoeverre het huidige leesonderwijs een relatie heeft met de grote hoeveelheid dyslexieverklaringen.

ICT Coördinatoren

ICT gebruiken we om ons onderwijs te versterken en de motivatie en het zelfverantwoordelijk leren van kinderen te stimuleren. ICT moet in staat zijn "beter" onderwijs (interessant en gepersonaliseerd leren voor kinderen) te realiseren. ICT is de aanjager om de onderwijsinhouden te veranderen (uitdagender te maken) en een brug te bouwen tussen de digitale leefwereld van kinderen en onderwijs. ICT-coördinatoren spelen in dit proces een ondersteunende rol. Ze werken ondersteunend naar kinderen en leerkrachten voor het gebruik van ICT. En ze bewaken, borgen en initiëren het gebruik van ICT in de school. De ICT-coördinator is niet alleen verantwoordelijk voor de eigen school maar voor geheel TOF Onderwijs (flexibele inzet).

Vanuit de krimp en bezuinigingen is besloten de ICT-coördinator bovenschol te trekken. Op dit moment werken we met twee ICT-coördinatoren. De ICT-coördinatoren fungeren als eerste aanspreekpunt voor vragen rond de AVG. Ze hebben een rol als coach gegevensbescherming.

A2 Krimp & Kwaliteit

Krimp

Het aantal leerlingen dat de scholen van TOF Onderwijs zal in zoals bekend in de komende jaren verder zakken. Het aantal leerlingen bedroeg in 2009 2.750 en zal volgens de huidige prognose verder dalen tot circa 1.740 leerlingen in 2025.

De verwachting is dat een viertal scholen groter blijven dan 240 leerlingen. Een vijftal scholen telt vanaf 2017 al minder dan 145 leerlingen, twee scholen hiervan geven aan minder dan 100 leerlingen onderwijs. Er wordt gesproken van een 'kleine school' bij 145 leerlingen.

Gezond blijven, TOF Onderwijs past zich aan

Om de kwaliteit van onderwijs te kunnen blijven waarborgen en de (directie-) formatie zo effectief mogelijk in te zetten heeft TOF Onderwijs ervoor gekozen, daar waar het kan toe te werken naar 'samenwerkende scholen'. Hierbij komen scholen met eenzelfde omvang en 'problematiek' onder één directie te staan en er wordt zo mogelijk gewerkt met dezelfde IB-er en ICT-er. Er wordt gestreefd naar één schoolplan op hoofdlijnen en er mogen verschillen zijn. Dit proces is ingezet op een zestal scholen (drie eenheden).

Bovengenoemd ontwikkelmodel heeft reeds vanaf 2015 geleid tot samenwerking tussen de Heilig Hartschool en De 7 Mijlen. Beide teams komen periodiek samen om te werken aan de ontwikkeling van onderwijskundige thema's. Vanuit deze professionele dialoog worden bepaalde beleidsvoornemens uitgewerkt. Nascholingstrajecten worden gezamenlijk uitgevoerd en ook MR-en komen gezamenlijk bijeen. De samenwerking tussen de Mariaschool Reutum en de Mariaschool Langeveen kost meer energie, omdat de onderwijskundige thema's die aandacht behoeven nog te veel van elkaar verschillen. De samenwerking vindt nu nog plaats op losse onderwerpen.

Er is aan het eind van schooljaar 2018-2019 besloten om te eindigen met de samenwerking tussen de teams van Kadoes en Mariaschool Vasse. De samenwerking bood op dat moment te weinig perspectief.

	werkelijke aantallen				prognose			
	2018	2019	2020	2021	2022	2023	2024	2025
Heilig Hartschool	73	58	59	55	63	57	52	58
Mariaschool Reutum	119	115	118	113	105	96	100	94
Mariaschool Langeveen	128	116	114	120	115	126	118	118
Mariaschool Vasse	135	128	140	141	140	155	152	157
Zeven Mijlen	52	52	44	42	42	43	45	49
De Wiekslag	487	456	451	452	442	443	431	415
Aloysiusschool	358	318	303	289	297	296	314	306
Alphonsusschool	328	318	313	319	311	309	301	297
Kadoes	279	272	258	264	258	254	247	246
Totaal	1.959	1.833	1.800	1.795	1.773	1.779	1.760	1.740

Strategisch koersplan

In 2017-2018 is er een nieuw strategisch koersplan 2018-2022 opgesteld. Het plan vervolgt de lijn van het voorgaande beleidsplan 'Focus op de toekomst' en is tot stand gekomen in dialoog met bestuur, GMR (leerkrachten en ouders), staf, de interne begeleiders en de directieleden van de scholen. Dit plan heeft als basis gefunctioneerd voor de schoolplannen die de scholen vanaf 2019 hebben opgesteld. In het schooljaar 2021-2022 is het document geactualiseerd. Het nieuwe koersplan 'TOF onderwijs voor jou!' geeft de koers aan voor de periode 2022-2026 en biedt het kader voor de in 2022-2023 nieuw op te stellen schoolplannen van de scholen.

AVG

Op 25 mei 2018 is de nieuwe privacywet ingevoerd: de AVG. Een van de pijlers van de nieuwe privacywetgeving is dat scholen meer verantwoordelijkheden hebben rond privacy en informatiebeveiliging. TOF Onderwijs is al geruime tijd actief bezig om informatiebeveiliging en privacy op orde te krijgen. Op scholen groeit het besef dat privacy geen statisch papieren proces is dat op school geregeld moet worden, maar dat het moet (gaan) leven op de werkvloer. Daarom hebben alle teams hebben deelgenomen aan een bewustwordingsbijeenkomst o.l.v. APS-IT diensten. Scholen hebben in hun nieuwsbrief en schoolgids informatie gedeeld met de ouders. Ook de ouders zijn in staat gesteld deel te nemen aan een informatiebijeenkomst over de nieuwe privacywetgeving. Alle documenten rond privacy en informatiebeveiliging zijn geactualiseerd en vastgesteld door het DBT en GMR. Ook is er een FG (functionaris gegevensbescherming) aangesteld vanuit ICT Spirit.

Sociale veiligheid

In het kader van sociale veiligheid worden periodiek vragenlijsten afgenomen bij de leerlingen om o.a. de sociale veiligheid in kaart te brengen. De resultaten worden door de scholen geanalyseerd en indien nodig volgen hieruit verdere acties. Elke school heeft een eigen contactpersoon waar leerlingen en personeelsleden terecht kunnen wanneer er sprake is van ongewenst gedrag. Aan de stichting is ook een externe vertrouwenspersoon vanuit Human Capital Care gekoppeld.

Samenwerking Konot

In het voorjaar van 2018 is gestart met een intensievere samenwerking met Konot (Gemeente Oldenzaal/Dinkelland). Deze samenwerking heeft inmiddels al tot een aantal zichtbare, mooie activiteiten geleid. Zichtbaar op groeps-, team en bestuursniveau. Zo is personeel van Konot gedetacheerd (stafmedewerker personeel en medewerker algemene ondersteuning) bij TOF Onderwijs. Dit heeft al geleid dat een aantal processen in beide organisaties gestroomlijnd zijn. Ook maakt TOF Onderwijs gebruik van ondersteuning bij collegiale visitatie en wordt een medewerker van TOF Onderwijs door Konot ingezet bij video interactie. Ook is de Konot academie opengesteld voor medewerkers van TOF onderwijs zodat er inmiddels sprake is van 'De academie'.

Vanaf 1 januari 2022 is de samenwerking geformaliseerd. De beide stafbureaus zijn in 2022 samengevoegd. In het najaar van 2022 heeft ontmoeting plaatsgevonden van de beide directieteam. Jaarlijks wordt de samenwerking geëvalueerd en bezien wat eventuele verdere vervolgstappen zullen zijn.

A3 Opbrengsten

Kwaliteit

Permanent hebben wij aandacht voor het verbeteren van kwaliteit en onderwijskwaliteit in het bijzonder. Dat doen we planmatig via de PDSA-cyclus (plan – do – study - act). Strategisch beleid stellen eenmaal in de vier jaar op, waaruit operationele plannen voortvloeien die we ieder jaar evalueren. Op hun beurt vertalen scholen het eigen schoolplan naar jaarplannen waarin de activiteiten opgenomen staan die leiden tot schoolverbetering of –ontwikkeling. Met de tool Mijnschoolplan.nl maakten wij de strategische, tactische en operationele keuzes inzichtelijk. Een jaarplan bevat naast tal van operationele actie maar een paar grotere ontwikkelingsactiviteiten, omschreven in succesmaten. Via het jaarverslag (onderdeel van de tool) legt de school verantwoording af.

Tevredenheidsmetingen

Een tevredenheidsonderzoek laat zien hoe goed leerlingen, ouders en leerkrachten de kwaliteit van een school vinden. Wat gaat goed en wat kan beter. Er is van iedere school een rapportage en een evaluatie beschikbaar. Naast een uitgebreide vragenlijst verzoeken we betrokkenen ook om ons een algemeen rapportcijfer te geven. Deze tevredenheidsonderzoeken worden één keer in de twee jaar afgenomen. De hier gepresenteerde gegevens zijn verzameld in de loop van 2021.

	Leerkrachten				Ouders		
	2021	2019	2017		2021	2019	2017
Maria Vasse	8,1	7,3	7,6		7,9	7,7	7,1
Heilig Hartschool	8,5	8,3	8,0		8,0	8,0	7,9
De Wiekslag	8,1	8,0	7,9		7,3	7,4	8,1
Maria Langeveen	7,8	8,0	7,4		7,8	7,9	7,4
Maria Reutum	8,2	8,0	7,9		8,0	8,1	8,2
Aloysius	7,9	8,0	7,4		7,7	7,7	7,5
Kadoes	8,1	7,9	8,1		7,9	7,7	7,4
Alphonsus	8,1	8,1	7,8		nb*	7,9	7,7
7 Mijlen	8,6	8,7	8,0		nb*	8,7	8,7
TOF norm:							
≥ 7,3							
≥ 6,3 < 7,3							
< 6,3							

* De Heilig Hartschool en de 7 Mijlen moeten tevredenheidsonderzoek onder ouders nog afnemen. Hierbij wordt naar een alternatief gezocht in plaats van het afnemen van een enquête.

Inspectiebezoek

In juni 2019 heeft een inspectiebezoek bij TOF Onderwijs plaatsgevonden volgens het nieuwe onderzoekskader. Het rapport van de inspectie is positief. Dat blijkt uit de waardering die de inspectie gegeven heeft op het item 'kwaliteitszorg en ambitie', waar twee van de drie onderdelen een 'goed' scoren. Op de scholen van TOF Onderwijs zal de aandacht zich blijven richten op het nog verder ontwikkelen van de kwaliteitszorg, kwaliteitscultuur, didactisch handelen, pedagogisch klimaat en het opbrengstgericht werken waarbij steeds meer gewerkt gaat worden vanuit eigen normen op de functioneringsniveaus 1F en 2F/1S.

Naast de inspectiebezoeken, die meer dan vroeger gericht zijn op het functioneren van het bestuur, worden scholen eens in de vier/ vijf jaar bezocht door iemand van buiten de organisatie. Deze persoon beoordeelt de 'onderwijskundige staat' van de school. De bevindingen van de rapporteur worden besproken in een overleg tussen bestuur en school en dienen als basis voor de verbeterplannen in de komende jaren. In dit schooljaar is de Marischool te Vasse bezocht.

De inspectie heeft De Wiekslag bezocht voor een themaonderzoek naar de leerling populatie en zijn er 3 verbeter thema 's besproken.

Resultaten

Eindtoets

In het reguliere basisonderwijs zijn scholen verplicht een eindtoets af te nemen.

In principe maken alle leerlingen van groep 8 de toets.

Deze eindtoets meet de kennis die leerlingen hebben van lezen, taalverzorging en rekenen-wiskunde.

De scholen kunnen kiezen uit 6 eindtoetsen.

Scholen maken hun eigen keuze, passend bij hun visie op onderwijs.

Ambitie TOF Onderwijs; scoren op of boven gemiddelde van scholen met vergelijkbare populatie.

Het onderwijsresultatenmodel PO

In het nieuwe onderwijsresultatenmodel staan de referentieniveaus voor lezen, taalverzorging en rekenen-wiskunde centraal. Deze referentieniveaus beschrijven voor verschillende niveaus de doelen taal en rekenen die op een bepaald moment in de onderwijsloopbaan van een leerling behaald zouden moeten zijn. Deze worden uitgedrukt in fundamenteel niveau (F) en streefniveau (S). Het fundamentele niveau beschrijft de basis die zo veel mogelijk leerlingen zouden moeten beheersen. Het streefniveau beschrijft de doelen voor leerlingen die meer aankunnen ((GT-HAVO-VWO).

De eindresultaten worden vervolgens beoordeeld op basis van het gemiddelde behaalde percentage referentieniveaus voor de eindresultaten lezen, taalverzorging en rekenen/wiskunde in de afgelopen drie jaar, afgezet tegen wat voor de populatie op de betreffende school haalbaar zou moeten zijn, de zogenaamde signaleringswaarde.

De beoordeling van de leerresultaten is gebaseerd op twee indicatoren die de behaalde referentieniveaus betreffen:

- Behalen voldoende leerlingen het fundamenteel niveau ($\% \geq 1F$, 85%)
- Behalen voldoende leerlingen het streefniveau ($\% \geq 1S/2F$, afhankelijk van de schoolweging)

Bij de beoordeling kijkt de inspectie naar de behaalde referentieniveaus op de eindtoets in de laatste drie schooljaren.

School	Eindtoets 2022 LG=landelijk gemiddelde	schoolweging gemiddelde 3 jrs	% 1F inspectienorm 3 jrs	% 1F Landelijk gemiddelde 3 jrs	% 1F behaald school 3 jrs	% 1S/2F inspectienorm 3 jrs	% 1S/2F Landelijk gemiddelde 3 jrs	% 1S/2F behaald school 3 jrs
7Mijlen	IEP>LG(+3,7)	30,9	85%	95,9%	100%	43,7%	60,2%	62,1%
Aloysius	CE >LG(+4,2)	29,0	85%	96,3%	98,3%	49,0 %	62,1%	69,9%
MariaVS	CE>LG (+0,1)	28,2	85%	96,6%	98%%	50,6%	63,3%	72,1%
Kadoes	CE>LG (+0,1)	28,3	85%	96,6%	97,6%	50,6%	63,3%	63,4%
MariaRT	CE<LG (-2,01)	27,7	85%	96,4%	97,6%	52,1%	63,3%	63%
Alphonsus	R8>LG	27,7	85%	96,7%	96,9%	52,1%	63,3%	54,2%
De Wiekslag	AMN>LG	27,9	85%	96,7%	96,2%	52,1%	63,3%	53,5%
Heilig Hart	IEP>LG (+4,3)	28,2	85%	96%	97,8%	50,6%	63,3%	52,7%
MariaLV	DIA<LG(-1,6)	30,0	85%	95,9%	90,3%	47,3%	60,2%	48,4%

Legenda 1F - 1S/2F behaald

	Op of boven signaleringswaarde inspectie EN op of boven gemiddelde van scholen met vergelijkbare schoolweging
	Op of boven signaleringswaarde inspectie EN onder gemiddelde van scholen met vergelijkbare schoolweging
	Onder signaleringswaarde inspectie En onder gemiddelde van scholen met vergelijkbare schoolweging

TOF Onderwijs constateert dat:

Eindtoets:

- 2 van de negen scholen scoren op de eindtoets op of boven de signaleringswaarde van de inspectie maar onder het gemiddelde van scholen met vergelijkbare schoolweging

Referentieniveaus:

- Alle scholen hebben de inspectienorm voor **1F** behaald. 2 scholen presteren op 1F onder het landelijk gemiddelde van vergelijkbare scholen.
- Alle scholen hebben de inspectienorm voor **1S/2F** behaald. 5 scholen presteren op 1S/2F onder het landelijk gemiddelde van vergelijkbare scholen.
- Bij de beoordeling kijkt de inspectie naar de behaalde referentieniveaus op de eindtoets in de laatste drie schooljaren. Geen enkele school scoort op de behaalde referentieniveaus in de laatste drie schooljaren onder de inspectienorm.

Ambitie scholen:

- Ambitie van scholen komt te liggen op verhogen referentieniveaus 1S/2F en het formuleren van een schooleigen ambitie (op twee scholen is dit inmiddels gebeurd).

Meldingen en klachten

In schooljaar 2021-2022 werden 14 meldingen bij de vertrouwenspersonen op de scholen naar tevredenheid behandeld. In 6 gevallen betrof het pestgedrag. De overige waren van diverse aard. TOF Onderwijs houdt een registratie bij.

Risico Inventarisatie & Evaluatie (RI&E)

Eens in de vier jaar nemen we een risico inventarisatie en –evaluatie af op iedere school. Daarbij brengen wij op het brede terrein van arbeidsomstandigheden de risico's in kaart en beoordelen we de ernst van de risico's. Op basis hiervan kunnen de juiste maatregelen ter verbetering van de arbeidsomstandigheden in een plan van aanpak worden opgenomen. De RI&E ligt aan de basis van arbo- en verzuimbeleid.

Dit onderzoek heeft in 2021-2022 plaats gevonden en toen hebben we de digitale tool 'Arbomeester 2.0' van het Vervangingsfonds gebruikt om ons arbobeleid te toetsen op de onderdelen: algemene verplichtingen arbowet, personeel en gezondheid, veiligheid schoolgebouw, brandpreventie en het welzijn van medewerkers. Onze zelfevaluatie is voorts gevalideerd en op de werkvloer gecontroleerd door de arbodienst.

A4 Personeel & Professionalisering

Ontwikkelingen directieniveau/staf

Per 1 augustus 2022 is een nieuwe bestuurder benoemd voor 0,8 FTE. In 2022 is gestart met de werving van een vacature adviseur Onderwijs en Kwaliteit. (Per 1 mei 2023 is er een vacature adviseur Onderwijs en Kwaliteit, welke inmiddels is ingevuld). Vanaf 1 september 2022 zijn er 1,4 FTE aan ondersteuners begonnen op het gezamenlijke stafbureau, met name in de ondersteuning voor P&O, echter ook ten behoeve van financiën en kwaliteit.

Samenwerking KONOT

Het gezamenlijke stafbureau krijgt steeds meer vorm. De processen die bij TOF en Konot lopen worden, waar mogelijk en wenselijk, op elkaar afgestemd zodat de stafmedewerkers zo efficiënt mogelijk kunnen werken. Er zijn gezamenlijke werkgroepen opgezet met directeuren van Konot en TOF die zich bezighouden met ontwikkelingen die beide stichtingen aangaan (bijv. verzuimbeleid/selectie nieuwe bedrijfsarts en gesprekkencyclus).

Professionalisering directies

In 2022 staan alle schooldirecteuren geregistreerd in het schoolleidersregister. Een aantal directeuren is in deze periode bezig met herregistratie. Dit punt is jaarlijks onderwerp van gesprek tijdens het rondje langs de scholen.

Professionalisering Algemeen

In juni 2022 is het programma van de Academie voor schooljaar 2022-2023 gedeeld met alle medewerkers. Het aanbod richt zich zowel op de vakinhoudelijke ontwikkeling als op de persoonlijke ontwikkeling. Er is aandacht voor de specifieke doelgroepen; zoals starters. Het doel is zoveel mogelijk aan te sluiten bij het strategisch beleidsplan van TOF Onderwijs en KONOT.

Personeelsbeleid

Het personeelsbeleid wordt bij TOF Onderwijs voorbereidt door de werkgroep P&O. Hierin zitten een 3-tal directeuren en de adviseur P&O. In 2022 is het beleid begeleiding startende leerkrachten opnieuw geformuleerd en goedgekeurd door de GMR. De volgende strategische thema's staan op de P&O agenda:

Gesprekkencyclus

Vorig schooljaar is er zowel bij Konot als bij TOF gesproken over hoe de gesprekkencyclus vorm krijgt op de scholen. De overeenkomsten, verschillen, behoeften en kansen zijn geïnventariseerd. Bij allebei kwam naar voren dat er duidelijke behoeften zijn aan kaders en een raamwerk hoe we de gesprekkencyclus vormgeven. Afspraken die er lagen zijn niet meer actueel en of niet bij iedereen bekend en niet duidelijk genoeg terug te vinden in aanwezige afspraken. Op basis hiervan is de werkgroep P&O gestart met een eerste aanzet. Deze werkgroep is samengevoegd met de werkgroep van Konot gezien de kansen om met dit thema samen op te trekken waarbij het doel is: 'Op basis van de behoeften komen tot een beleidsvoorstel t.a.v. de werkwijze van de gesprekkencyclus'.

De Why hangt samen met de missie om de leerling zo optimaal mogelijk te faciliteren in het ontwikkelen leerproces. Alle medewerkers zijn faciliterend aan dit proces. Een effectieve gesprekkencyclus leidt tot kwaliteitsverbetering door structureel aandacht te hebben voor de ontwikkelmogelijkheden van de medewerkers. De wijze waarop gesprekken worden gevoerd, de onderwerpen die aan bod komen met daarbij ruimte voor eigenaarschap en authenticiteit, moeten aanzetten tot zelfreflectie. Een waarderende insteek is daarbij het uitgangspunt met focus op: ontwikkeldoelen, motivatie en benutten van talenten.

Gezondheidsmanagement

In 2022 is er een gezamenlijk werkgroep opgestart om de visie op gezondheidsmanagement te herijken. De werkgroep bestaat uit een aantal directeuren van TOF Onderwijs en Konot. De volgende visie is opgesteld: Bij TOF Onderwijs vinden we het belangrijk dat medewerkers tot hun pensioen gezond, gelukkig en betrokken aan het werk blijven en voldoende blijven functioneren in hun functie, welke nu anders kan zijn dan in de toekomst. We zien duurzame inzetbaarheid als een dynamisch concept waarin twee begrippen verweven zijn. Enerzijds duurzaam, dat betekent voor ons een lange periode van meerdere jaren, mogelijk tot het pensioen. Anderzijds inzetbaar, dat staat voor continue ontwikkeling van medewerkers waardoor ze nu en in de toekomst kunnen blijven functioneren in hun (mogelijk veranderende) functie. Bij TOF Onderwijs houden we zoveel als mogelijk rekening met persoonlijke voorkeuren en omstandigheden van medewerkers.

De herijking van de visie maakte dat gekeken is naar de huidige samenwerking met de huidige arbodienst. Op basis hiervan zijn een aantal organisaties uitgenodigd en is de keuze gevallen op Human Capital Care. TOF Onderwijs heeft de overtuiging dat deze arbodienst het beste aansluit bij de visie. TOF heeft de intentie om in te zetten op een bredere kijk op preventie en duurzame inzetbaarheid.

CAO

Inmiddels is er een nieuwe CAO getekend waarvan de looptijd tot en met 30 april 2023 is. Onderstaande de hoofdlijnen van deze CAO:

- Er zijn nieuwe salaristabellen die gelijk zijn aan de salaristabellen in het voortgezet onderwijs.
- De eindejaarsuitkering is structureel verhoogd van 6,3% naar 8,33%.
- Er is weer een bindingstoelage. Deze telt ook mee voor de pensioenopbouw. Voor OOP-ers in de hoogste trede van schaal 9 is de toelage € 263,94 bruto per jaar. Voor leraren in de hoogste trede van hun schaal is het € 1591,09 bruto per jaar. Voor (adjunct-)directeuren in de hoogste trede van schaal 12: € 1591,09 bruto per jaar en voor (adjunct-)directeuren in de hoogste trede van de schalen 13 en hoger: € 263,94 per jaar.
- Voor schoolleiders en OOP-ers zijn er extra toelagen en uitkeringen. Alle medewerkers krijgen per 1 juli 2022 een salarisverhoging van 4,75 procent structureel en een eenmalige uitkering van 500 euro bruto naar rato.
- In augustus 2022 gaat een nieuwe wet rondom het ouderschapsverlof in, waarbij alle Nederlanders recht krijgen op een vergoeding van 70 procent. In het primair onderwijs komt daar nog een schepje bovenop: over opname in het eerste levensjaar van het kind krijgen werknemers 75 procent uitbetaald (max. 360 klokuren bij een fulltime dienstverband). Totaal recht vanuit de CAO is 415 klokuren betaald ouderschapsverlof en 625 klokuren onbetaald ouderschapsverlof bij een fulltime dienstverband.
- Het primair onderwijs krijgt 65 miljoen euro voor professionalisering. De nadruk ligt daarbij vooral op de basisvaardigheden, zoals taal en rekenen. Medewerkers kunnen zich op die twee gebieden verder scholen. Het geld wordt op dezelfde manier ingezet als de werkdrukmiddelen: het team op school besluit waaraan ze het uitgeven

Krapte op de arbeidsmarkt en vervangingspool

Dat de arbeidsmarkt verandert was eerder al duidelijk merkbaar in de Randstad. Met name de vervanging van leerkrachten is een probleem, wat ook inval bij bijvoorbeeld professionalisering en visitaties vrijwel onmogelijk maakt. Een zorgelijke situatie die ten koste gaat van de kwaliteit van het Onderwijs.

Binnen TOF is tijdens een beraad middels een presentatie Strategische Personeelsplanning hierbij stil gestaan en gekeken welke gevolgen de arbeidsmarktontwikkelingen hebben voor TOF. Binnen TOF Onderwijs volgen we het verloop middels strategische personeelsplanning.

Op deze planning zijn verschillende factoren van invloed (pensioenleeftijd – daadwerkelijke pensioenleeftijd, arbeidsongeschiktheid, reservepositie scholen, subsidie (bijv. NPO, etc) wat de strategische planning erg complex en lastig te voorspellen maakt.

De RAP (Werkgroep Regionale Aanpak Personeelstekort) met gezamenlijke besturen in de regio ontplooit initiatieven ten aanzien van deze krapte. Hierbij wordt o.a. gedacht aan aantrekkelijk maken van het beroep (binden en boeien) en anders organiseren.

Pool A

TOF Onderwijs beschikt over een interne vervangingspool, dit zijn jonge leerkrachten en ervaren leerkrachten die bewust kiezen voor een plek in de A-pool. A-poolers werken niet meer enkel op kortdurende inval. Veelal is er sprake van kortdurende inval, gecombineerd met meer langdurig vervangingswerk. Aan de voorkant worden hier met iedere individuele A-pooler afspraken over gemaakt in een standaard afspraken document van het mobiliteitscentrum. Met de groei van de A-pool is het noodzakelijk om deze groep meer te benaderen als entiteit. Een verdergaande vorm van begeleiding is gewenst. Om die reden is nadrukkelijk een coördinator gekoppeld aan deze groep. Daarnaast wordt deze groep begeleid door een video interactiebegeleider conform het startersbeleid.

Waar A-poolers eerder startten met een omvang van 0,6 en er een grote verwachting ten aanzien van flexibele inzetbaarheid was, variëren de werktijdfactoren meer en meer. De wens van de werknemer is steeds bepalender. Met de ervaringen die nu zijn opgedaan met A-pools en de ontwikkelingen in de markt, is het verantwoord om tegemoet te komen aan medewerkers die beperkter inzetbaar zijn. In de praktijk blijkt dat ook zij goed in te plannen zijn. Het streven is, waar A-poolers deze wens hebben, hen ook langdurige invalklussen toe te bedelen en zo snel mogelijk op een vaste plek binnen een team te benoemen.

Pool B

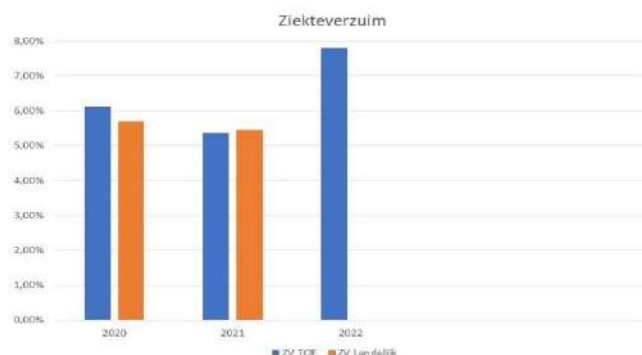
Voor vervangingen, die niet ingevuld kunnen worden door A poolers, worden via het MCO zogenaamde B-poolers (externe vervangingspool) ingezet. De B-pool wordt kleiner van omvang. Er is afgelopen jaar gewerkt met een regel dat ongeplande vervanging (ziekte) voorgaat ten opzichte van geplande vervanging (opleiding).

Pool C

Inmiddels wordt er bij vervanging in samenwerking met het Mobiliteitscentrum ObT ook gekeken naar andere partijen in een zogenoemde Pool C, zoals Kunstenmakers, Lukida en Werelddocenten. Er zijn met deze partijen samenwerkingsafspraken gemaakt. Deze partijen kunnen een volledige of een gedeelte van een schooldag verzorgen. De eerste ervaringen zijn positief. Tegelijkertijd is dit een noodoplossing, de continuïteit van de kwaliteit van onderwijs blijft door gebrek aan structurele invallers een aandachtspunt.

Ziekteverzuim

Het ziekteverzuim is toegenomen van 5,37 in 2021 tot 7,81% in 2022. Voornamelijk langdurig verzuim. Ook de meldingsfrequentie is hoger geworden. Een hoge meldingsfrequentie is iets om in de gaten te houden. Het is regelmatig een voorbode van langdurig verzuim. De corona-ziektegevallen zijn hierin ook meegenomen, waardoor de cijfers een vertekend beeld kunnen geven. Landelijk is ook een stijging van het verzuimcijfer te zien.



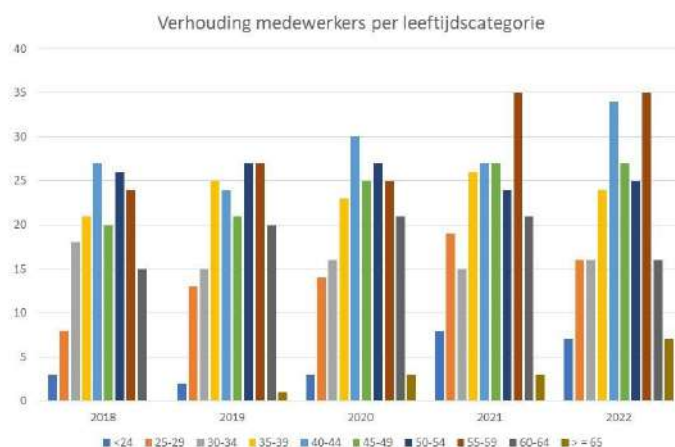
Afscheid medewerkers

In 2022 hebben 15 medewerkers (2021:7) TOF verlaten.

Reden uitstroom	2022	2021	2020
ABP (keuze)pensioen	7	3	3
Langdurig ziek	0	1	0
Eigen verzoek	7	3	2
Overige redenen	1	0	0
Totaal uit dienst	15	7	5

Ongeveer 28% van ons personeelsbestand is ouder dan 55 jaar. De gemiddelde pensioenleeftijd ligt op 64,4 jaar. Bron ABP

Bij een pensioenleeftijd van 67 jaar zien we de komende 5 jaar 9,25 FTE uitstromen. Dat zal dus hoger liggen bij een pensioenleeftijd van 64,4 jaar. De gemiddelde leeftijd van medewerkers bij TOF ligt hoger dan het landelijk gemiddelde, namelijk 46,3 ten opzichte van 42,6 landelijk.



Beheersing kosten uitstroom personeel

TOF Onderwijs heeft hier geen beleid op gemaakt. Wanneer er sprake is van mogelijk uitstroom anders dan pensioen, arbeidsongeschiktheid of op eigen verzoek, wordt per individuele situatie bekeken wat de mogelijkheden zijn, rekening houdend met de financiële consequenties voor zowel TOF Onderwijs als medewerker om het dienstverband te beëindigen. Doel hierbij is altijd om op basis van wederzijds goedvinden de arbeidsovereenkomst te ontbinden. Dit is tot op heden nog altijd gelukt.

A5 Financiën

Allocatie van middelen naar schoolniveau

Vanuit de reguliere bekostiging wordt de berekende rijksvergoeding op bestuursniveau aan TOF Onderwijs toegekend en niet aan de onderliggende scholen. Alles wordt daarbij uitgerekend op schoolniveau, maar beschikbaar gesteld op bestuursniveau. Kernvraag is: "Hoe worden de gelden verdeeld over de scholen". Daarvoor moet bepaald zijn welk bedrag wordt ingezet voor gezamenlijk te dragen kosten.

De bekostigingsstromen worden als volgt onderverdeeld:

Bekostigingsstroom	Scholen	Gezamenlijk
1. Reguliere bekostiging	83,4 %	16,6 %
2. Nationaal Programma Onderwijs	100,0 %	0,0 %
3. Bijzondere bekostiging professionalisering en begeleiding starters en schoolleiders	100,0 %	0,0 %
4. Samenwerkingsverband	100,0 %	0,0 %
5. (Niet-) Geoormerkte subsidies	100,0 %	0,0 %

Met de invoering van de nieuwe bekostiging is er ook opnieuw gekeken naar welke kosten vanuit de gezamenlijke exploitatie betaald worden.

De volgende kosten komen ten laste van de gezamenlijke exploitatie

1. Personele lasten

- ✓ Personeelskosten CvB, stafmedewerkers en overige ondersteuning
- ✓ Gedeelte van de revitaliseringsregeling (de voormalige BAPO-kosten)
- ✓ Zwangerschaps- en ouderschapsverlof
- ✓ Kosten vervangingspool
- ✓ Kosten transitievergoeding
- ✓ Arbodienst
- ✓ Innovatie
- ✓ Knelpunten op personeel gebied
- ✓ Professionalisering directies

2. Materiële lasten

- ✓ Groot onderhoud
- ✓ Administratie, beheer en bestuur
- ✓ Materiële kosten stafkantoor
- ✓ GMR
- ✓ Kosten ICT beheer
- ✓ Kosten ICC (cultuur)
- ✓ Calamiteiten/knelpunten op materieel gebied

De kosten van het personeel worden vastgelegd in het bestuursformatieplan. Dit formatieplan gaat in tegenstelling tot voorliggende begroting uit van een schooljaar. De kosten van de personeelsleden, aan wie TOF Onderwijs verplichtingen heeft, moeten kunnen worden gedekt uit de reguliere bekostiging, rekening houdende dat vanuit die bekostiging ook de materiële kosten moeten worden gedekt.

Exploitatie en toelichting

Het werkelijke negatieve resultaat over het kalenderjaar 2022 bedraagt € 588.320 terwijl er een negatief resultaat van € 483.870 was begroot. Hierna wordt ingegaan op de verschillen t.o.v. de begroting en worden deze verklaard.

De verschillen tussen begroot en realisatie 2021 (x € 1.000)

Rijksbijdragen OCW	1.530	+/+
Overige overheidsbijdragen	31	+/+
Overige baten	<u>76</u>	+/+
Totaal baten		1.637 +/+
Personeelslasten	1.500	+/+
Afschrijvingen	3	+/+
Huisvestingslasten	90	+/+
Overige lasten	<u>30</u>	+/+
Totaal lasten		<u>1.623</u> +/+
Saldo baten en lasten		14 +/+
Financiële baten en lasten		<u>119</u> -/-
Exploitatieresultaat		<u>105</u> -/-

Baten

De Rijksbijdragen liggen dus aanzienlijk hoger dan de begroting. Dit wordt veroorzaakt door de afrekening over het schooljaar 2021-2022 ter hoogte van € 796.000. Daarnaast is er aan groeibekostiging nog eens € 115.000 ontvangen en een extra bate van € 118.000 uit het samenwerkingsverband welke niet waren begroot. Samen met een hogere personele rijksbijdrage dan begroot over augustus tot en met december (schooljaar 2022-2023) en diverse kleinere positieve verschillen is er totaal ruim € 1,5 miljoen aan extra Rijksbijdragen ontvangen. Vanuit de gemeentelijke overheid viel de bate € 31.000 hoger uit dan begroot. De overige baten zijn € 76.000 hoger door een hogere detacheringsbate omdat er meer TOF A-pool medewerkers voor vervangingen bij andere schoolbesturen zijn ingezet dan begroot.

Lasten

De personeelslasten liggen € 1,5 miljoen hoger dan begroot. De lonen en salarissen zijn door de cao-verhoging hier de grootste oorzaak van. Deze post is € 1,4 miljoen hoger dan begroot. Dit wordt veroorzaakt door hogere kosten voor vervanging (van o.a. ziekte) voor een bedrag van € 434.000, daarnaast heeft de cao-verhoging geleid tot een hogere last voor lonen en salarissen. Volgens de begroting was er in 2022 een inzet begroot van 132,7 fte voor een bedrag van € 9,98 miljoen. In werkelijkheid is er in 2022 143,3 fte ingezet voor een bedrag van € 11,62 miljoen. Een deel hiervan is via verzekering of UWV (ziekte, zwangerschapsverlof) gedeclareerd. Deze declaraties betroffen een bedrag van € 348.000. Door het relatief hoge aantal LC-leerkrachten heeft de cao verhoging een groter, negatief, financieel effect op de lonen en salarissen dan dat er aan extra Rijksvergoeding binnen komt. Hierdoor week deze post in de periode augustus tot en met december ook meer af van de begroting. De overige personeelslasten (loonkosten derden, dotaties personeelsvoorziening, scholing en arbo) wijken niet materieel af van wat was begroot.

De afschrijvingen liggen in lijn met de begroting.

De huisvestingslasten liggen op totaalniveau € 90.000 hoger dan de begroting. De post “dagelijks onderhoud” is € 43.000, energie € 19.000 en schoonmaak € 37.000 hoger dan begroot. Daarnaast zijn er een aantal kleinere posten die iets lager uitvallen.

De "Overige lasten" liggen met een overschrijding van € 30.000 hoger dan begroot, op totaalniveau, redelijk in lijn. Binnen deze categorie zijn er echter nog wel wat grotere verschillen. De kosten voor het administratiekantoor en het mobiliteitscentrum vallen € 18.000 hoger uit. Ook de overige beheerskosten zijn € 36.000 hoger dan begroot. De grootste kostenpost binnen de overige beheerskosten is die voor de begeleiding bij het koersplan voor € 17.000 en een afboeking van een niet inbare vordering voor € 15.000. De kosten voor ICT-licenties liggen in lijn met de begroting en de ICT-verbruikskosten liggen zelfs € 29.000 lager dan begroot. De verbruikskosten (€ 22.000) en de schoolse activiteiten (€ 13.000) liggen hoger dan begroot. Hier ligt geen specifieke oorzaak aan ten grondslag. Daartegenover zijn de kopieerkosten € 28.000 lager dan begroot. Verder zijn er diverse kleinere afwijkingen zowel positief als negatief.

Financiële baten en lasten

Het financiële resultaat over 2022 is als gevolg van de gespannen financiële markten uitgekomen op € 119.000 negatief. Dit resultaat wordt veroorzaakt door een koersdaling van de obligaties. De gemiddelde looptijd van de obligatieportefeuille van TOF Onderwijs ligt op 3,6 jaar. Aangezien obligaties per einddatum altijd een koers van 100% kennen, betekent dit dat de komende 3,6 jaar dit koersverlies weer als koersresultaat behaald zal worden. Een deel van 2022 berekende de Rabobank een negatieve rente op de tegoeden van TOF bij de bank. Deze negatieve rente over de liquide middelen is per 1 september 2022 bij de Rabobank vervallen.

Treasury

Onder ‘treasury’ verstaan we het beheren van onze (tijdelijke of langdurig) beschikbare financiële middelen zodat we te allen tijde aan onze betalingsverplichtingen kunnen voldoen en tegelijkertijd de liquide middelen laten renderen, bijvoorbeeld door gebruik te maken van rentedragende bankrekeningen, deposito's of beleggingen.

TOF Onderwijs heeft haar opgestelde treasurystatuut uit 2013 in 2017 aangepast in verband met de gewijzigde Regeling van de Minister van Onderwijs, Cultuur en Wetenschap van 6 juni 2016 met kenmerk WJZ/800938, houdende regels over het uitzetten van gelden, het aangaan van leningen en het aangaan van verbintenissen voor financiële derivaten (Regeling beleggen, lenen en derivaten OCW 2016 RBLD 2016).

Dit opgestelde, en op 1 mei 2017 ondertekende treasurystatuut is van toepassing geweest op 2022. TOF Onderwijs maakt op dit moment uitsluitend gebruik van de inzet van rentedragende bankrekeningen (via Rabobank Noord en West Twente).

Daarnaast heeft TOF Onderwijs een beleggingsportefeuille bij de Rabobank. Rekening houdende met de regels van het beleggen en lenen van publieke middelen, wordt een gedeelte hiervan in obligaties belegd en een gedeelte in liquide vorm aangehouden. Hieronder een overzicht van de beleggingsportefeuille per ultimo 2022:

Beleggingen (op 31-12-2022)

Obligaties

Omschrijving	Aantal	Koers	Valutakoers	Waarde €
ABN AMRO 2015/2025 1%	100.000	95,634%	-	95.634,00
BFCM 2017/2027 1,25%	100.000	89,78%	-	89.780,00
BNP Paribas 2014/2024 2,375%	100.000	98,828%	-	98.828,00
BPCE SFH 2016/2028 1%	100.000	85,889%	-	85.889,00
Caisse Francaise Fin Loc 2020/2030 0,01%	100.000	78,053%	-	78.053,00
Eur Fin Stability Fac 2019/2029 0,05%	65.000	81,639%	-	53.061,00
Frankrijk 2016/2027 1%	100.000	92,39%	-	92.390,00
Frankrijk 2022/2032 2%	100.000	90,64%	-	90.640,00
Ile de France 2015/2027 0,625%	100.000	89,632%	-	89.632,00
Nederland 2013/2023 1,75%	100.000	99,49%	-	99.490,00
Nederland 2015/2025 0,25%	50.000	94,03%	-	47.015,00
Rabobank Nederland 2013/2023 2,375%	100.000	99,939%	-	99.939,00
Totaal obligaties				€ 1.020.355,35

De totale waarde van deze obligaties is exclusief opgelopen couponrente en komt derhalve exact overeen met het saldo dat op de balans is opgenomen.

Qua beleggingsbeleid is er niets gewijzigd. Het doelrisicoprofiel is ongewijzigd op defensief vastgesteld.

A6 Toezicht

Algemeen

TOF Onderwijs is de roepnaam voor negen basisscholen in de gemeente Tubbergen. Samen één stichting, samen plannen maken, samen ergens voor gaan en staan, in goede en slechte tijden.

Alle negen basisscholen hebben een eigen naam, al of niet door de historie bepaald. Ook hebben zij een eigen identiteit. Vanuit een rooms-katholieke of een neutraal-bijzondere overtuiging leggen zij eigen accenten en behouden zij een eigen karakter. Een gezamenlijke missie en visie brengt ons samen en zorgt ervoor dat we gedeelde kennis en kansen optimaal benutten. Verscheidenheid en nuanceverschillen geven kleur aan onze organisatie.

Missie/visie

TOF Onderwijs is erop gericht in elke kern in de gemeente Tubbergen, primair onderwijs als basisvoorziening in stand te houden, met het behoud van een eigen identiteit. Het onderwijs wordt op alle scholen gegeven door competente medewerkers, die werken aan een goed pedagogisch klimaat, om zo kinderen optimale ontwikkelingskansen te geven.

Centraal hierbij staan het welbevinden van het kind, de aandacht voor waarden en normen in vormingsgebieden en in de omgang met elkaar en een goede open relatie met de ouders en de nabije schoolomgeving. Daarbij wil TOF Onderwijs zich open opstellen voor verandering als gevolg van ontwikkelingen.

TOF Onderwijs werkt met een Raad van Toezicht en een compact bestuursbureau met korte heldere lijnen. De bovenschoolse aansturing richt zich op inspiratie en groei. We leggen de verantwoordelijkheden laag in de organisatie. Scholen zijn zelf verantwoordelijk voor hun beleid en autonoom voor wat betreft hun onderwijsvisie.

Daarnaast is er sprake van een door alle scholen geaccepteerde en gerespecteerde kwaliteitsnorm waarop men elkaar kan aanspreken. Scholen verbinden zich door aanvaarding van het strategisch plan op het gebied van het onderwijsinhoudelijk beleid samen te werken. Dat geldt met name op het gebied van zorg, het kwaliteitsbeleid, de onderwijsinnovatie en de beoordelingen. Op basis van het strategisch koersplan en het schoolplan wordt verantwoording afgelegd. We stellen jaarlijks een aantal kernthema's en activiteiten vast waarover voortgangsrapportages worden gemaakt. Onder leiding van de bestuurder worden kwaliteitsnormen vastgesteld die de normen zoals gehanteerd door de rijksinspectie overschrijden.

De toezichthouder

Medio 2011 heeft TOF Onderwijs gevolg gegeven aan de wet 'goed onderwijs, goed bestuur'. Er is gekozen voor een model waarbij het bestuur een toezichthoudend karakter heeft en de algemeen directeur verregaande gedelegeerde bevoegdheden heeft gekregen. In 2020 is dit omgezet in een model met een Raad van Toezicht en bestuurder. Op deze wijze zijn toezicht en bestuurlijke uitvoering nog beter gescheiden dan voorheen.

De RvT ziet toe op de algemene gang van zaken binnen de stichting, op de kwaliteit van de besturing door de bestuurder, op de strategie, de financiële doelmatigheid en rechtmatige verdeling van middelen. Verder bezoekt de RvT periodiek directeuren en vindt er overleg plaats met de GMR. Deze werkwijze is vastgelegd in de volgende documenten, die in 2020 zijn vastgesteld:

- De statuten van de stichting
- Reglement Raad van Toezicht
- Reglement College van Bestuur
- Managementstatuut
- Code goed bestuur PO

In 2021-2022 stond naast de gangbare onderwerpen de samenwerking met Konot en de werving van een nieuwe bestuurder (Bart Roumen) centraal, die vanaf 1 augustus 2022 in functie is getreden.

De Raad van Toezicht

De Raad van Toezicht De Raad van Toezicht bestond in het kalenderjaar 2022 uit vijf leden:

- de heer G. Ranter (voorzitter)
- mevrouw R. Schepers
- mevrouw M. Hansté
- de heer A. Lentfert
- de heer M. Linders is per 1 september 2022 afgetreden. In zijn plaats is de heer P. Jonkheijm benoemd.

Het jaar 2022 stond in het teken van de werving van een nieuwe bestuurder van TOF Onderwijs. Dhr. C. Bartman heeft op 1 oktober 2022 afscheid genomen als bestuurder van TOF Onderwijs.

Na een zorgvuldige wervings- en selectieprocedure is dhr. B. Roumen per 1 augustus 2022 benoemd tot Bestuurder van TOF Onderwijs.

Leden van de Raad van Toezicht ontvangen een onkostenvergoeding van € 250,- per jaar. In 2022 heeft het bestuur zesmaal vergaderd en daarbij de volgende besluiten genomen

Datum	besluit
12-04-2022	De Raad van Toezicht besluit om in september de zelfevaluatie te plannen.
23-06-2022	De Raad van Toezicht keurt het Koersplan goed.
23-06-2022	De Raad van Toezicht besluit om de samenwerking met Millepede voort te zetten voor schooljaar 2022-2023.
13-09-2022	De Raad van Toezicht besluit om per 1 september 2022 Pascal Jonkheijm te benoemen tot lid van de RvT. Hij neemt de plaats in van Marco Linders.
13-09-2022	Op basis van het accountantsverslag, de jaarrekening en het gesprek met de accountant verleent de Raad van Toezicht decharge aan het bestuur met betrekking over het gevoerde beleid tot met 31 december 2021.
13-09-2022	De Raad van Toezicht benoemt met terugwerkende kracht per 1 augustus de heer B. Roumen tot bestuurder.
01-11-2022	De Raad van Toezicht stelt het rooster van aftreden vast.
01-11-2022	De Raad van Toezicht geeft aan Eshuis Accountants de opdracht geven het jaarverslag en de bekostigingsgegevens over 2022 te controleren en van de benodigde accountantsverklaringen te voorzien.
13-12-2022	De Raad van Toezicht keurt, onder voorbehoud van positief advies door de GMR, de begroting goed.

GMR

Elke school kent een medezeggenschapsraad waarin personeel en ouders vertegenwoordigd zijn. De directeur van de school voert overleg met de MR over schoolspecifieke zaken. Van iedere MR is een personeelslid en een ouder afgevaardigd in de gemeenschappelijke medezeggenschapsraad. De bestuurder is gesprekspartner van de GMR.

De GMR bestaat sinds het schooljaar 2018-2019 uit 14 leden, te weten 7 ouders en 7 personeelsleden. In 2021-2022 is de GMR vijfmaal bijeengewee. Naast behandeling van vaste agendapunten die ter advisering en instemming voorgelegd worden als formatieplan, begroting en jaarrekening, kwamen ook aan de orde: samenwerking met Konot, het nieuwe koersplan, het wijzigen van de samenstelling van de GMR en het opnieuw vaststellen van de (G)MR reglementen.

Jaarlijks vindt er een evaluatie plaats van het bestuursformatieplan, het flankerend beleid en het overplaatsingsbeleid. TOF Onderwijs bood GMR en MR-en aan gebruik te maken van scholing en/of ondersteuning, hiervoor is budget beschikbaar. Van dit aanbod is gebruik gemaakt.

DBT (directeurenberaad)

Het directeurenberaad bestaat uit de directies van de negen scholen. Bij de bijeenkomsten van het DBT zijn ook de bestuurder en de stafmedewerkers onderwijs en personele zaken aanwezig. Het DBT dient als klankbord en overlegorgaan voor de bestuurder en kwam 12 keer bijeen. Hiervan zijn er door corona 10 digitaal uitgevoerd. Corona is er ook de oorzaak van geweest dat er substantieel meer overleg is geweest in DBT verband dan in andere jaren.

A7 Waar gaan we mee verder

Huisvestingsbeleid

Met de gemeente is een IHP (integraal huisvestingsbeleid) vastgesteld. Dit plan voorziet onder andere in nieuwbouw voor de Aloysiuschool, het streven is om begin 2024 de nieuwbouw gerealiseerd te hebben. Men is nu druk bezig met de voorbereiding op de bouw. Ook voor de 7 Mijlen komt er nieuwe huisvesting. Deze school wordt ondergebracht in het 'kultuurhus', de verwachting is dat de 7 Mijlen de nieuwe huisvesting in de loop van 2023 in gebruik zal nemen. De gemeente is akkoord gegaan met nieuwe huisvesting voor de Heilig Hartschool te Fleringen. De school wordt ondergebracht in 'De Spil' (sportzaal/kultuurhus). Hiervoor zullen diverse aanpassingen moeten worden verricht aan de bestaande bebouwing. In Langeveen is een beweging op gang gekomen om ook daar te streven naar nieuwbouw voor de Mariaschool. Hierover heeft echter nog geen besluitvorming plaatsgevonden. Waar mogelijk worden gebouwen verduurzaamd, een project dat over meerdere jaren loopt.

Project POVO gaat verder

Naast het periodieke overleg tussen het VO (Canisius) en het PO (TOF Onderwijs), is vijf jaar geleden gestart met het doorstroomproject. Dit project wordt gecontinueerd en verder geoptimaliseerd.

Collegiale visitatie

Collegiale visitatie, het beoordelen van zelfevaluatie van scholen, krijgt komend jaar vorm binnen TOF Onderwijs, nadat 'corona' de uitvoering hiervan in het afgelopen schooljaar heeft verhinderd. De audits van een externe partij (vanaf 2023 Expertis onderwijsadvies) worden gecontinueerd. Elk jaar worden twee scholen door een onafhankelijke externe partij gevisiteerd.

Strategische koers en opstellen schoolplan

In 2022 is het nieuwe koersplan opgesteld, hierbij waren verschillende geledingen (RvT, directeuren en GMR) betrokken. Vanuit het koersplan wordt in het komende jaar ieder geval aandacht besteed aan het personeelsbeleid en de gewijzigde bekostiging. In 2023 worden de schoolplannen van de scholen opgesteld, waarbij het koersplan als kader dient.

Gesprekkencyclus

Directeuren blijven extra aandacht geven aan lesobservaties en het nabespreken ervan met de leerkracht. De gesprekkencyclus zal opnieuw tegen het licht gehouden worden en waar nodig aangepast worden.

Samenwerking met Konot

Op 1 januari 2022 is de samenwerking tussen TOF Onderwijs en Konot geformaliseerd. De beide stafbureaus zijn inmiddels geïntegreerd. Op onderwerpen wordt gebruikt gemaakt van de samenwerking om kennis te delen en afstemming te zoeken. De komende periode zal dit verder worden versterkt.

Maatschappelijk verantwoord ondernemen

TOF Onderwijs is zich bewust van het maatschappelijk speelveld waarin de organisatie zich bevindt en de noodzaak om op maatschappelijk verantwoorde wijze het onderwijs binnen de organisatievorm te geven. Net als de scholen houdt TOF Onderwijs actief contacten met instellingen en verenigingen uit de lokale gemeenschap: o.a. de bibliotheek (schoolbieb), de lokale kerkgemeenschappen, de peuterspeelzaal/kinderopvang en overige organisaties/verenigingen. Het zorgt er mede voor dat TOF Onderwijs midden in de gemeenschap van de gemeente Tubbergen staat.

A8 Continuïteitsparagraaf

In de brief van 20 december 2013 geeft de minister van OC&W aan dat de Regeling jaarverslaggeving onderwijs (RJO) is uitgebreid met een voorschrift dat voorziet in de opname in het jaarverslag van de zogeheten Continuïteitsparagraaf.

TOF Onderwijs onderkent het belang van het structureel inbedden hiervan in onze PDCA-cyclus. Deze paragraaf moet meer inzicht geven in de toekomstige ontwikkelingen en de wijze waarop schoolbesturen omgaan met risicomanagement. In dit kader heeft TOF Onderwijs in 2014 reeds een risicoprofiel opgesteld met behulp van een workshop waarbij gebruik is gemaakt van het softwareprogramma NARIS (NAR Risicomanagement Informatie Systeem).

Kengetallen

Personele bezetting	2021	2022	2023	2024	2025	2026
Directie	7,02	8,02	7,48	7,42	7,42	7,42
OP	111,64	107,18	101,83	92,79	89,27	86,58
OOP	17,47	24,33	22,68	21,75	21,70	21,70
Totaal	136,13	139,53	131,98	121,96	118,40	115,71

Leerlingtelling per	1-10-2021	1-2-2022	1-2-2023	1-2-2024	1-2-2025	2-2-2025
Totaal TOF Onderwijs	1.795	1.869	1.858	1.885	1.829	1.832

De leerlingaantallen zijn gebaseerd op de prognoses van de gemeente aangevuld met gegevens van de scholen. De werkelijkheid wijkt doorgaans niet heel ver af van de prognoses. In alle dorpskernen zijn namelijk enkel scholen van TOF Onderwijs aanwezig. Aan de grens van de gemeente Tubbergen zien we dat leerlingen uit omliggende gemeenten naar scholen van TOF Onderwijs gaan.

Ten aanzien van de personele bezetting is TOF Onderwijs zich bewust van de lichte krimp in het leerlingaantal en de wegvallende NPO-middelen. Dus zal het personeelsbestand ook moeten krimpen in de komende jaren. Dit is ook conform de goedgekeurde meerjarenbegroting 2023-2026.

In de aantallen fte's per 2021, 2022 en een deel van 2023 zijn op dit moment namelijk een behoorlijk aantal fte's aangesteld op de tijdelijke NPO-middelen. Een deel van deze medewerkers kunnen de toekomstige uitstroom van huidig personeel (pensionering, minder werken na zwangerschap etc.) opvullen. Het ligt in de lijn der verwachting dat het overgrote deel van dit personeel na afloop van de tijdelijk toegekende middelen binnen de stichting werkzaam blijft.

Meerjarenbalans

Balans	Realisatie 2021	Realisatie 2022	Begroting 2023	Begroting 2024	Begroting 2025
ACTIVA					
Vaste activa					
Materiële vaste activa	2.296.260	2.072.060	2.140.750	2.220.670	1.936.940
Financiële vaste activa	12.100	11.390	11.390	11.390	11.390
Totaal vaste activa	2.308.360	2.083.450	2.152.140	2.232.060	1.948.330
VLOTTENDE ACTIVA					
Vorderingen	703.200	296.170	296.170	296.170	296.170
Effecten	1.086.100	1.020.360	1.020.360	1.020.360	1.020.360
Liquide middelen	2.300.300	3.127.420	2.630.440	2.281.190	2.390.580
Totaal vlottende activa	4.089.600	4.443.950	3.946.970	3.597.720	3.707.110
TOTAAL ACTIVA	6.397.960	6.527.400	6.099.110	5.829.780	5.655.440
PASSIVA					
EIGEN VERMOGEN					
Algemene reserve	3.892.740	3.311.120	3.012.420	2.643.520	2.691.740
Bestemmingsreserves publiek	30.060	23.360	17.360	12.360	8.360
Bestemmingsreserves privaat	-	-	-	-	-
Totaal eigen vermogen	3.922.800	3.334.480	3.029.780	2.655.880	2.700.100
VOORZIENINGEN	1.304.800	1.500.190	1.376.600	1.481.170	1.262.610
LANGLOPENDE SCHULDEN	-	-	-	-	-
KORTLOPENDE SCHULDEN	1.170.360	1.692.730	1.692.730	1.692.730	1.692.730
TOTAAL PASSIVA	6.397.960	6.527.400	6.099.110	5.829.780	5.655.440

Toelichting en toekomstige ontwikkelingen balanscijfers

De ontwikkeling van de materiële vaste activa is gebaseerd op de voorgenomen investeringen alsmede de daaruit voortvloeiende afschrijvingslasten zoals opgenomen in de goedgekeurde meerjarenbegroting 2023-2026.

De vorderingen nemen aanzienlijk af als gevolg van het wegvallen van de vordering OC&W eind 2022. Het grootste bedrag van de vorderingen was jaarlijks het gevolg van het betaallritme van het Ministerie OCW dat niet evenredig met het baten- en lastenstelsel loopt. Omdat de nieuwe bekostiging op kalenderjaar is gebaseerd en niet meer op schooljaar is er per einde kalenderjaar geen vordering meer.

Het verloop van de effectenportefeuille is gebaseerd op een jaarlijks rendement van 0% en vrijvallende obligatieleningen in de komende jaren. Herbelegging lijkt op dit moment niet erg waarschijnlijk, vandaar de dalende trend in de waarde van de effecten.

De mutaties van het eigen vermogen in de komende jaren zijn het gevolg van de hierna gepresenteerde begrote exploitatieresultaten.

De voorziening groot onderhoud muteert als gevolg van de voorgenomen dotaties alsmede de te verwachten uitgaven zoals blijkt uit de meerjarenonderhoudsplannen. De personeelsvoorzieningen, bestaande uit de voorziening jubilea, voorziening duurzame inzetbaarheid en sparen ADV, zullen als gevolg van het dalende personeelsbestand ook een lichte daling laten zien.

Voor wat betreft de kortlopende schulden zijn er weinig bijzonderheden te vermelden. Gezien de krimpende organisatie zullen deze ook een licht dalend verloop vertonen. Dit alles zal vervolgens leiden tot het voorgaande verloop van de post liquide middelen. Deze fungeert namelijk als sluitpost.

Baten en lasten werkelijk 2022 en prognose*

Exploitatie	Vorig jaar 2021	Begroting verslagjaar 2022	Realisatie 2022	2023	2024	2025	2026
BATEN							
Rijksbijdragen	12.494.100	12.078.310	13.608.390	13.522.570	12.853.540	12.989.790	12.658.244
Overige overheidsbijdr. en subs.	88.300	75.620	106.760	65.000	65.000	48.500	48.500
Overige baten	487.400	227.460	303.650	237.650	199.150	192.650	192.650
TOTAAL BATEN	13.069.800	12.381.390	14.018.800	13.825.220	13.117.690	13.230.940	12.899.394
LASTEN							
Personeelslasten	10.708.600	10.600.480	12.100.080	11.805.680	11.154.130	10.920.760	10.774.142
Afschrijvingen	397.500	408.480	411.050	411.510	389.680	371.480	330.626
Huisvestingslasten	924.000	912.000	1.002.190	991.450	1.025.500	971.600	974.600
Overige lasten	991.500	944.300	974.650	921.280	922.280	922.880	922.875
TOTAAL LASTEN	13.021.600	12.865.260	14.487.970	14.129.920	13.491.590	13.186.720	13.002.243
SALDO	48.200	-483.870	-469.170	-304.700	-373.900	44.220	-102.849
Saldo financiële baten en lasten	-16.100	-	-119.150	-	-	-	-
Totaal resultaat	32.100	-483.870	-588.320	-304.700	-373.900	44.220	-102.849

Toelichting op deze exploitatiecijfers

Voor de jaren 2023-2025 is een exploitatieresultaat te verwachten dat ieder jaar behoorlijk negatief zal zijn. De oorzaak van het negatieve exploitatieresultaat betreft de licht dalende tendens van het leerlingenaantal van TOF Onderwijs. Daarnaast vallen ook de tijdelijk toegekende NPO-middelen per einde schooljaar 2022/2023 weg. Hierdoor dalen de baten terwijl de kosten minder mee, kunnen, dalen. In het licht van de huidige reservepositie van TOF Onderwijs is het wenselijk deze af te bouwen en de gelden ten gunste van het onderwijs te laten komen. Belangrijkste aandachtspunten naar aanleiding van de begroting zijn de hogere gemiddelde loonkosten van het personeel ten opzichte van de bekostiging en de dotatie aan de voorziening groot onderhoud welke voor de lange termijn niet toereikend is om al het geplande onderhoud volgens het MJOP uit te kunnen voeren. Er zullen keuzes gemaakt moeten worden op het gebied van het uit te voeren groot onderhoud. De beschikbare budgetten hiervoor zijn namelijk leerlingafhankelijk en derhalve dalende. Ook zijn er diverse gemeentelijke herhuisvestingsplannen in ontwikkeling.

Interne risicobeheersings- en controlesysteem

TOF Onderwijs stelt vier keer per jaar een financiële kwartaalrapportage op. Deze worden gebruikt om te analyseren hoe TOF Onderwijs er voor staat tot en met betreffende kwartaal en wat de verwachte realisatie voor het lopende boekjaar is. De uitkomsten hiervan worden gebruikt als input voor de begroting voor de komende jaren. Naast deze rapportages wordt er rond de formatievaststelling in april ook een financiële en personele analyse gemaakt van de laatste stand van zaken. Met deze informatie wordt de formatie bepaald. Deze formatie is vervolgens weer de belangrijkste input voor de meerjarenbegroting. Al deze rapportages worden gebruikt als input voor de keuzes die gemaakt worden. Heel veel mogelijkheden om te kunnen bijsturen gedurende het jaar zijn er niet. De formatie staat namelijk vast en een groot deel van de materiële kosten zijn ook vastgelegd in contracten (energie, schoonmaak, ICT, multifunctionals). Daarom is het van groot belang om bij vooral de formatie maar ook bij investeringen te kunnen beslissen op basis van de juiste financiële rapportages.

Risico's en onzekerheden

De grootste risico's van TOF Onderwijs zijn de demografische ontwikkelingen, het dreigende lerarentekort en de onduidelijkheid over regelgeving en grilligheid van de overheid. Het leerlingaantal daalt. Dit heeft een rechtstreeks gevolg voor de hoogte van de vergoeding. Om het kostenniveau mee te laten dalen met de daling van de baten monitort TOF Onderwijs regelmatig in hoeverre het mogelijk is personeel aan te nemen of niet. Als gevolg van onder andere de Wet Werk en Zekerheid en het komende lerarentekort is het zaak om voldoende goede leerkrachten aan TOF Onderwijs te binden. TOF Onderwijs monitort periodiek de onderwijskwaliteit van de scholen om hier tijdig op te kunnen bijsturen mocht dat nodig zijn.

Naast de medewerkers speelt ook de huisvesting een rol. Het gebouw kan niet mee krimpen met de leerling daling. Gevolg is dat hierdoor de gebouwelijke kosten gelijk blijven of door indexatie en strengere eisen stijgen terwijl de vergoeding op basis van een lager leerlingaantal afneemt.

Vanuit de overheid gewijzigde regelgeving (bijvoorbeeld de WWZ) en onduidelijkheid over de, hoogte van, bekostiging vanuit de overheid (bijvoorbeeld in 2022 de hoge positieve afrekening van de Rijksbijdragen) maken het lastig een goede meerjarenbegroting op te stellen. De krapte op de arbeidsmarkt zijn voor TOF Onderwijs merkbaar bij de invulling van kortdurende vervangingen. Deze zijn slecht tot niet meer beschikbaar.

Financiële instrumenten

Algemeen

TOF Onderwijs maakt in de normale bedrijfsuitoefening gebruik van uiteenlopende financiële instrumenten die de onderneming blootstelt aan rente-, kasstroom-, krediet- en liquiditeitsrisico. Dit betreffen voornamelijk financiële instrumenten die in de balans zijn opgenomen. Om deze risico's te beheersen heeft TOF Onderwijs een beleid inclusief een stelsel van limieten en procedures opgesteld om de risico's van onvoorspelbare ongunstige ontwikkelingen op de financiële markten en daarmee de financiële prestaties van de stichting te beperken. De stichting handelt niet in afgeleide financiële instrumenten om risico's te beheersen.

Kredietrisico

TOF Onderwijs loopt kredietrisico over leningen en vorderingen opgenomen onder financiële vaste activa, handels- en overige vorderingen en liquide middelen. De stichting heeft procedures en gedragslijnen om de omvang van het kredietrisico bij elke tegenpartij of markt te beperken. Bij het niet nakomen door een tegenpartij van aan de organisatie verschuldigde betalingen blijven eventuele daaruit voortvloeiende verliezen beperkt tot de marktwaaarde van de desbetreffende instrumenten. De vorderingen uit hoofde van de handelsdebiteuren zijn niet geconcentreerd bij één of enkele grote afnemers. Daarnaast loopt TOF Onderwijs een kredietrisico op de obligatieportefeuille met een waarde van € 1.020.355. Het maximale kredietrisico dat de stichting loopt bedraagt € 296.170, bestaande uit Handelsdebiteuren en Overige. Dit risico is ten opzichte van vorig jaar met € 407.030 afgenomen omdat de vorderingspositie op het Ministerie OCW is verdwenen. De blootstelling aan kredietrisico van TOF Onderwijs wordt hoofdzakelijk bepaald door de individuele kenmerken van de afzonderlijke afnemers. Bij de bewaking van het kredietrisico worden klanten op basis van kredietkenmerken in groepen ingedeeld, onder andere naar particuliere klant of juridische entiteit, ouderdomsprofiel, looptijd en eventuele eerdere financiële problemen. Klanten met een hoog risicoprofiel worden op een lijst geplaatst en nauwlettend gevolgd door de risicobeheercommissie.

Renterisico en kasstroomrisico

TOF Onderwijs loopt geen renterisico omdat TOF Onderwijs geen langlopende schulden heeft. Voor vorderingen en schulden met variabel rentende renteafspraken loopt de stichting risico ten aanzien van toekomstige kasstromen en met betrekking tot vast rentende leningen reële waarde risico's. TOF Onderwijs heeft geen rentederivaten afgesloten om de variabiliteit van de variabel rentende leningen te beperken.

Liquiditeitsrisico

Het management ziet erop toe dat voor de instelling steeds voldoende liquiditeiten beschikbaar zijn om aan de verplichtingen te kunnen voldoen. TOF Onderwijs bewaakt de liquiditeitspositie door middel van opvolgende liquiditeitsbegrotingen (zie Meerjaren kasstroomprognose op de volgende pagina). Het management ziet erop toe dat voor TOF Onderwijs steeds voldoende liquiditeiten beschikbaar zijn om aan de verplichtingen te kunnen voldoen.

Rapportage toezichthoudend orgaan

Voor de rapportage van de Raad van Toezicht wordt verwezen naar hoofdstuk A6 (Verslag Raad van Toezicht).

Meerjaren kasstroomprognose

	2022	2023	2024	2025	2026
Kasstroom uit operationele activiteiten					
Saldo Baten en Lasten	€ -469	€ -305	€ -374	€ 44	€ -103
<i>Aanpassingen voor:</i>					
- Afschrijvingen mva	€ 411	€ 412	€ 390	€ 371	€ 331
- Mutaties voorzieningen	€ 195	€ -139	€ 67	€ -390	€ 75
- Vorderingen	€ 407	€ -	€ -	€ -	€ -
- Effecten	€ 66	€ -	€ -	€ -	€ -
- Kortlopende schulden	€ 522	€ -	€ -	€ -	€ -
Kasstroom uit bedrijfsoperaties	€ 1.132	€ -32	€ 83	€ 25	€ 303
- Ontvangen interest	€ -7	€ -	€ -	€ -	€ -
- Waardemutaties effecten	€ -108	€ -	€ -	€ -	€ -
- Betaalde interest	€ 4	€ -	€ -	€ -	€ -
	€ -119	€ -	€ -	€ -	€ -
Kasstroom uit operationele activiteiten	€ 1.013	€ -32	€ 83	€ 25	€ 303
Kasstroom uit investeringsactiviteiten					
Investerings mva	€ -187	€ -460	€ -471	€ -88	€ -105
Mutaties leningen	€ 1	€ -	€ -	€ -	€ -
	€ -186	€ -460	€ -471	€ -88	€ -105
Kasstroom uit financieringsactiviteiten					
Aflossing langlopende leningen	€ -	€ -	€ -	€ -	€ -
	€ -	€ -	€ -	€ -	€ -
Mutatie liquide middelen	€ 827	€ -492	€ -388	€ -63	€ 198
Beginstand liquide middelen	€ 2.300	€ 3.127	€ 2.635	€ 2.247	€ 2.184
Mutatie liquide middelen	€ 827	€ -492	€ -388	€ -63	€ 198
Eindstand liquide middelen	€ 3.127	€ 2.635	€ 2.247	€ 2.184	€ 2.382

**Inzet NPO gelden scholen TOF Onderwijs
Schooljaar 2021-2022**

Bijlage

De plannen van de scholen zijn voorgelegd aan de betreffende MR. In alle gevallen is er door de MR instemming gegeven op deze plannen. De plannen zijn voor het grootste deel uitgevoerd door personeel in loondienst (91,5%), daarnaast is er ook personeel niet in loondienst ingezet (5,9%) het overige is besteed aan scholing (2,6%). Alle NPO middelen zijn ten gunste van de scholen geboekt.

Doelgebied	Interventies	Effectiviteit / kosten	Inzet scholen
A Meer onderwijs (binnen of buiten reguliere schooltijden) om bij groepen leerlingen kennis en vaardigheden bij te spijkeren	voor- en vroegschoolse interventies	Gemiddeld effect (5 maanden leerwinst), sterk bewijs, zeer hoge kosten.	Kadoes: 0.1 wft, afstemmen voorschool-vroegschool
	uitbreiding onderwijs	Klein effect (2 maanden leerwinst), gemiddeld bewijs, gemiddelde kosten.	NVT
	zomer- of lente scholen	Klein effect (2 maanden leerwinst), sterk bewijs, gemiddelde kosten.	NVT
B Effectievere inzet van onderwijs om kennis en vaardigheden bij te spijkeren	1-op-1 begeleiding (door lkr, oa of andere volwassene)	Gemiddeld effect (5 maanden leerwinst), sterk bewijs, hoge kosten.	MariaVS: inzet OAS Kadoes: ondersteuning binnen de groepen, o,3 wft
	individuele instructie (individuele opdrachten en begeleiding per leerling)	Gemiddeld effect (3 maanden leerwinst), gemiddeld bewijs, zeer lage kosten.	
	instructie in kleine groepen	Gemiddeld effect (4 maanden leerwinst), beperkt bewijs, gemiddelde kosten.	Aloysius: MB/HB leerlingen extra uitdaging, meer praktisch ingestelde kinderen programma uitwerken en inzetten MariaVS: Concreet per week: 1 dag in groep 3-4, ½ dag in groep 4-5 en 1 dag in groep 6-8. Kadoes: 0,6 wtf
	leren van en met medeleerlingen	Gemiddeld effect (5 maanden leerwinst), sterk bewijs, zeer lage kosten.	Aloysius: door klassenverkleining MariaRT: traject Kindgericht Onderwijs MariaLV: traject kindgericht onderwijs

			Kadoes: valt binnen implementatietraject FAQTA (zaakvakken) Alphonsus: traject Machiel karels
	feedback	Groot effect (8 maanden leerwinst), gemiddeld bewijs, zeer lage kosten.	Aloysius: feedback op leerproces (klassenbezoeken) MariaRT: traject kindgericht onderwijs MariaLV: traject kindgericht onderwijs Alphonsus: traject Machiel karels
	beheersingsgericht leren	Gemiddeld effect (5 maanden leerwinst), gemiddeld bewijs, zeer lage kosten.	
C Sociaal-emotionele en fysieke ontwikkeling van leerlingen	interventies gericht op het welbevinden van leerlingen	Wisselend	Aloysius: training “gelukskoffer” hele team, In je SAS door enkele collega 's
	sportieve activiteiten	Klein effect (2 maanden leerwinst), beperkt bewijs, gemiddelde kosten.	Aloysius: uitbreiding uren buurtsportcoaches Kadoes: extra inzet buurtsportcoaches op aanvraag leerkrachten, tijdens vakanties De Wiekslag: inzet vakleerkracht gym
	cultuureducatie	Klein effect (2 maanden leerwinst), gemiddeld bewijs, lage kosten.	Aloysius: uitbreiding uren muziekonderwijs De Wiekslag: extra inzet vakleerkracht muziek Kadoes: aansprekende activiteiten organiseren door contactpersoon bieb, muziekleerkracht, ICC Alphonsus: creatieve dagen, vakleerkracht muziek, cultuureducatie
D Ontwikkeling van de executieve functies van leerlingen	Metacognitie en zelfregulerend leren	Groot effect (7 maanden leerwinst), sterk bewijs, zeer lage kosten.	MariaRT: traject kindgericht onderwijs MariaRT: traject kindgericht onderwijs Kadoes: inzet nog nader te bepalen 7Mijlen: leergesprekken, 1ste deel v/h jaar theorie (IB), 2e deel inzet 1 lkr collegiale consultatie Heilig Hart: leergesprekken, 1ste deel v/h jaar theorie (IB), 2e deel inzet 1 lkr collegiale consultatie Alphonsus: traject Machiel Karels
	Samenwerkend leren	Gemiddeld effect (5 maanden leerwinst), sterk bewijs, zeer lage kosten.	MariaVS: via WO samenwerkend leren, presenteren, onderzoeken en ontdekken (projectonderwijs) Alphonsus: traject Machiel Karels
E	Klassenverkleining	Gemiddeld effect (3 maanden leerwinst), gemiddeld bewijs,	Aloysius: Klassen van +/- 19 lln. Alphonsus: klassenverkleining

(Extra) inzet van personeel en ondersteuning		hoge kosten.	MariaRT: inzet 1 wtf,, van 5 naar 6 groepen MariaLV: klassenverkleining 1 wtf De Wiekslag: vormen extra kleutergroep en een groep 4 MariaVS: splitsen dagdelen groep ¾, groep 6B+6B: 0,8 wtf
	Onderwijsassistenten/instructeurs	Klein effect (1 maand leerwinst), beperkt bewijs, hoge kosten.	MariaVS: 0,5 wtf OAS (nstructie kleine groepen) Kadoes: geen uitbreiding huidige inzet OAS De Wiekslag: uitbreiding uren OAS 0,3 wtf
F Faciliteiten en randvoorwaarden	Interventies gericht op faciliteiten en randvoorwaarden	Wisselend: + Schoolontwikkeling en verbetercultuur + Aanschaf leermiddelen/methode + Gerichte trainingen + Inzet nieuw personeel voor specifieke interventies + Systematische monitoring	Aloysius: scholing BOUW (1 t/m 4), schoolontwikkeling op TL en groepsdoorbrekend werken MariaVS: facilitering uren specialisten (observaties) en voorzitters stuurgroepen, leesonderwijs, spelend leren onderbouw Kadoes: traject kindgericht onderwijs (MK) 7Mijlen: schoolontwikkeling; naar een professioneel leerteam + ontwikkeling portfolio gericht op begeleiding leerkrachten (vrijroosteren 1lkr voor 20 dagen per schooljaar)+ intensivering groepsbezoeken (collegiale consultatie)+ onderzoek BL Heilig Hart: schoolontwikkeling; naar een professioneel leerteam + ontwikkeling portfolio gericht op begeleiding leerkrachten: vrijroosteren 1lkr voor 20 dagen per schooljaar)+ intensivering groepsbezoeken (collegiale consultatie)+ onderzoek BL De Wiekslag: duurzame ontwikkeling kindgericht onderwijs (MK), nieuwe methode voor wereldverkenning, inzet Leerunie, schoolbieb op peil houden, begeleiding effectief leesonderwijs, begeleiding thematisch spelend en ontdekkend leren, begeleiding door specialist jonge kind, consultaties WIZZ scholing, scholing en materiaal “Met sprongen vooruit”, inzet specialisten (logopediepraktijk Fleringen) Alphonsus: teamscholing o.l.v. Machiel Karels naar meer kindgericht onderwijs, studie voor leerkrachten, Leermiddelen: methode rekenen groep 4, methode WO, aanschaf meubilair (Patio, kleuters) MariaRT: Traject Kindgericht Onderwijs o.l.v. bertine van den Oever: BL MariaLV: Traject Kindgericht onderwijs o.l.v. Machiel Karels

	Ouderbetrokkenheid	Gemiddeld effect (3 maanden leerwinst), gemiddeld bewijs, gemiddelde kosten.	Kadoes: via Parro ouders nog meer informeren over het onderwijs, toetsen, werkwijze in de groep De Wiekslag: doorontwikkelen Ouderbetrokkenheid 3.0
	Digitale technologie (voor afstandsonderwijs, vo, feedback enz)	Gemiddeld effect (4 maanden leerwinst), sterk bewijs, gemiddelde kosten.	MariaVS: aanschaffen Chromebooks MariaRT: leerlijn Snappet, project media wegwijs;;implementeren digitale geletterdheid MariaLV: project media wegwijs Alphonsus: aanschaf Chromebooks

Kengetallen	Realisatie 2021	Realisatie 2022	Begroting 2023	Begroting 2024	Begroting 2025
Solvabiliteit 2 (Eigen vermogen + voorzieningen) / Balanstotaal	82%	74%	72%	71%	70%
Weerstandsvermogen Eigen vermogen / totale baten (incl. financiële baten)	30%	24%	22%	20%	20%
Liquiditeit Vlottende activa / Kortlopende schulden	3,49	2,63	2,33	2,13	2,19
Rentabiliteit Resultaat / totale baten (incl. financiële baten) * 100%	0,2%	-4,2%	-2,2%	-2,9%	0,3%
Reservepositie (o.b.v. signaleringswaarde OCW) (Feitelijk publiek eigen vermogen - /- Signaleringswaarde publiek eigen vermogen) / totale baten	0,08	0,04	-0,01	-0,01	0,00

<u>Signaleringswaarde:</u>	2021	2022	2023
Totale baten	13.069.800	14.011.686	13.825.220
Aanschafwaarde gebouwen:	540.400	542.820	542.820
Boekwaarde resterende MVA	1.745.200	1.550.920	1.550.920
Omvangafhankelijke rekenfactor:	653.490	700.580	691.260
= Normatief publiek vermogen:	2.939.090	2.794.320	2.785.000
Feitelijk publiek eigen vermogen	3.922.800	3.334.480	2.655.880
Bovenmatige reserves:	983.710	540.160	(129.120)

A10 Instellingsgegevens

Algemene gegevens

Bestuursnummer : 50949
Naam instelling : TOF Onderwijs

Adres : Kerkstraat 98
Postcode : 7667PZ
Plaats : Reutum
Telefoon : 0546-745010
E-mailadres : info@tofonderwijs.nl
Website : www.tofonderwijs.nl

Contactpersoon : De heer B. Roumen
Telefoon : 0546-745010
E-mailadres : b.roumen@tofonderwijs.nl

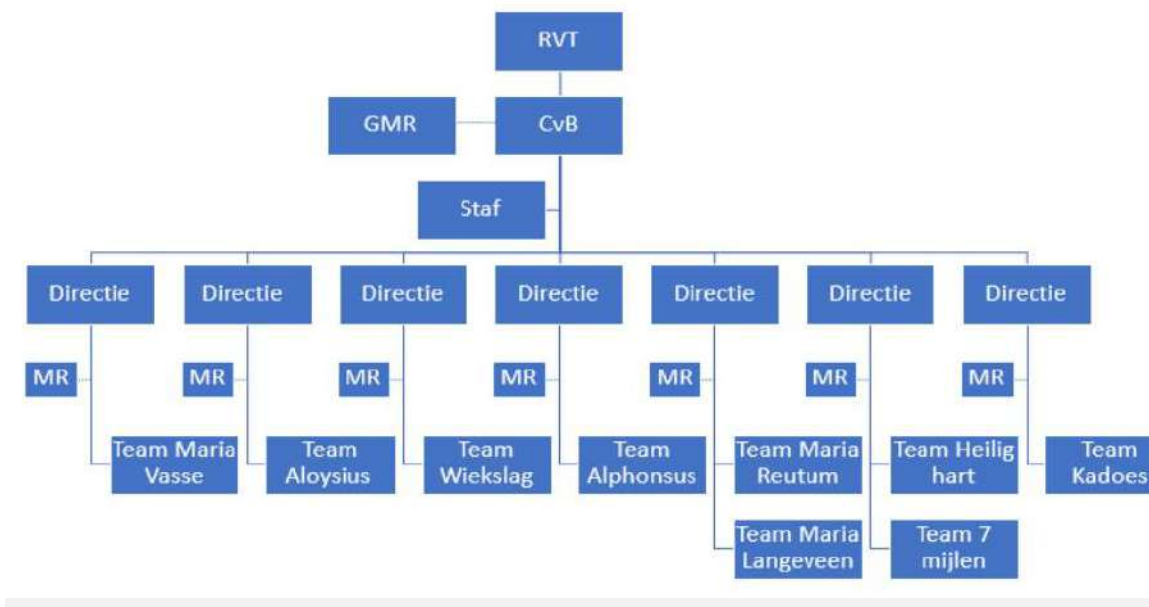
Instellingscodes

0 : De Wiekslag
0 : Mariaschool Vasse
0 : St. Alphonsus
0 : Mariaschool Reutum
0 : Mariaschool Langeveen
0 : Kadoes
0 : De Zeven Mijlen
0 : St. Aloysius
0 : Heilig Hart
0 : Bestuursbureau
0 : Gymzaal Reutum
0 : Gymzaal Geesteren
0 : Bovenschools/bestuur

Juridische structuur

TOF Onderwijs is een stichting met een Raad van Toezicht-model. Het College van Bestuur heeft de dagelijkse leiding met daaronder de directeuren. Gezamenlijk worden zij ondersteund door een aantal stafmedewerkers. De schooldirecteur is integraal verantwoordelijk voor de school.

Organisatiestructuur



TOF Onderwijs

Jaarrekening 2022

B Jaarrekening 2022

B1 Grondslagen

Algemeen

De jaarrekening is opgesteld in overeenstemming met de stellige uitspraken van de Richtlijnen voor de jaarverslaggeving, die uitgegeven zijn door de Raad voor de Jaarverslaggeving (Richtlijn 660 Onderwijsinstellingen). Deze bepalingen zijn verder van toepassing op grond van de Regeling Jaarverslaggeving Onderwijs.

Activa en verplichtingen worden in het algemeen gewaardeerd tegen de verkrijgings- of vervaardigingsprijs of de actuele waarde. Indien geen specifieke waarderingsgrondslag is vermeld vindt waardering plaats tegen de verkrijgingsprijs.

Baten en lasten worden toegerekend aan het jaar waarop deze betrekking hebben. Winsten worden slechts opgenomen voor zover deze op balansdatum zijn gerealiseerd. Verplichtingen en mogelijke verliezen die hun oorsprong vinden voor het einde van het verslagjaar, worden in acht genomen indien deze voor het opmaken van de jaarrekening bekend zijn geworden.

Continuïteit

De in de onderhavige jaarrekening gehanteerde grondslagen van waardering en resultaatbepaling zijn gebaseerd op de veronderstelling van continuïteit van de stichting.

Activiteiten

Stichting TOF Onderwijs voert het bevoegd gezag over 9 scholen, verspreid over de gemeente Tubbergen. De stichting verzorgt primair onderwijs.

Vergelijkende cijfers

De cijfers van 2021 zijn waar nodig, geherrubriceerd teneinde vergelijking met de cijfers van 2022 mogelijk te maken.

Vergelijking met voorgaand jaar

De gehanteerde grondslagen van waardering en van resultaatbepaling zijn ongewijzigd ten opzichte van het voorgaande jaar.

Schattingen

Om de grondslagen en regels voor het opstellen van de jaarrekening te kunnen toepassen, is het nodig dat de leiding van de instelling zich over verschillende zaken een oordeel vormt en dat de

leiding schattingen maakt die essentieel kunnen zijn voor de in de jaarrekening opgenomen bedragen. Indien het voor het geven van het vereiste inzicht noodzakelijk is, is de aard van deze oordelen en schattingen inclusief de bijbehorende veronderstellingen opgenomen bij de toelichting op de betreffende jaarrekeningposten.

Operational leasing

Bij de stichting kunnen leasecontracten bestaan waarbij een groot deel van de voor- en nadelen die aan de eigendom verbonden is, niet bij de stichting ligt. Deze leasecontracten worden verantwoord als operationele leasing. Verplichtingen uit hoofde van operationele leasing worden, rekening houdend met ontvangen vergoedingen van de lessor, op lineaire basis verwerkt in het exploitatieoverzicht over de looptijd van het contract.

Grondslagen voor de waardering van activa en passiva

Materiële vaste activa

De materiële vaste activa worden gewaardeerd tegen de verkrijgingsprijs, verminderd met de cumulatieve afschrijvingen en indien van toepassing met bijzondere waardeverminderingen. De afschrijvingen worden gebaseerd op de verwachte economische levensduur en worden berekend op basis van een vast percentage van de verkrijgingsprijs, rekening houdend met een eventuele restwaarde. Er wordt afgeschreven vanaf het moment van ingebruikname van het materieel vast actief. Over terreinen en grond wordt niet afgeschreven.

De gehanteerde afschrijvingstermijnen zijn:

Categorie	Termijn
Gebouwdelen/verbouwingen	20 jaar
Kantoormeubilair	30 jaar
Schoolmeubilair	20 jaar
Inventaris en apparatuur	10 jaar
ICT	5 jaar
Leer- en hulpmiddelen	8 jaar

Investeringsubsidies

Subsidies op investeringen worden in mindering gebracht op de verkrijgingsprijs van de activa waarop de subsidies betrekking hebben.

Financiële vaste activa

De niet-geconsolideerde deelnemingen waarin invloed van betekenis op het zakelijke en financiële beleid wordt uitgeoefend, worden gewaardeerd op de nettovermogenswaarde, doch niet lager dan nihil. Deze nettovermogenswaarde wordt berekend op basis van de grondslagen van de stichting.

Deelnemingen met een negatieve nettovermogenswaarde worden op nihil gewaardeerd. Wanneer de stichting geheel of ten dele instaat voor schulden van de desbetreffende deelneming, respectievelijk de feitelijke verplichting heeft de deelneming (voor haar aandeel) tot betaling van haar schulden in staat te stellen, wordt een voorziening gevormd. Bij het bepalen van de omvang van deze voorziening wordt rekening gehouden met reeds op vorderingen op de deelneming in mindering gebrachte voorzieningen voor oninbaarheid.

De onder de financiële vaste activa opgenomen obligaties (beursgenoteerd en niet-beursgenoteerd), die niet behoren tot een handelsportefeuille en die worden aangehouden tot het einde van de looptijd worden gewaardeerd op de geamortiseerde kostprijs. Wanneer de marktwaarde lager is dan de geamortiseerde kostprijs, wordt een bijzondere waardevermindering verantwoord. Het verlies als gevolg van de bijzondere waardevermindering wordt in mindering gebracht op de geamortiseerde kostprijs. Een terugname van een bijzondere waardevermindering geschiedt tot maximaal de geamortiseerde kostprijs die zou zijn bepaald als geen sprake zou zijn geweest van een bijzondere waardevermindering.

Bijzondere waardevermindering van vaste activa

De stichting beoordeelt op iedere balansdatum of er aanwijzingen zijn dat een vast actief aan een bijzondere waardevermindering onderhevig kan zijn. Indien dergelijke indicaties aanwezig zijn, wordt de realiseerbare waarde van het actief vastgesteld. Indien het niet mogelijk is de realiseerbare waarde voor het individuele actief te bepalen, wordt de realiseerbare waarde bepaald van de kasstroom genererende eenheid waartoe het actief behoort. Van een bijzondere waardevermindering is sprake als de boekwaarde van een actief hoger is dan de realiseerbare waarde; de realiseerbare waarde is de hoogste van de opbrengstwaarde en de bedrijfswaarde.

Een bijzonder waardeverminderingverlies wordt direct als een last verwerkt in het exploitatieoverzicht. Indien wordt vastgesteld dat

een bijzondere waardevermindering die in het verleden verantwoord is, niet meer bestaat of is afgenomen, dan wordt de toegenomen boekwaarde van de desbetreffende activa niet hoger gesteld dan de boekwaarde die bepaald zou zijn indien geen bijzondere waardevermindering voor het actief zou zijn verantwoord.

Vorderingen

De vorderingen worden bij eerste verwerking opgenomen tegen de reële waarde en vervolgens gewaardeerd tegen de geamortiseerde kostprijs. De reële waarde en geamortiseerde kostprijs zijn gelijk aan de nominale waarde. Noodzakelijk geachte voorzieningen voor mogelijke verliezen als gevolg van oninbaarheid worden in mindering gebracht. Deze voorzieningen worden bepaald op basis van individuele beoordeling van de vorderingen.

Effecten

De ter beurse genoteerde aandelen en obligaties behoren tot een handelsportefeuille en worden gewaardeerd op de beurswaarde per balansdatum, waarbij zowel ongerealiseerde als gerealiseerde waardeveranderingen direct in het exploitatie-overzicht worden verantwoord.

Liquide middelen

De liquide middelen zijn gewaardeerd tegen de nominale waarde. Indien middelen niet ter vrije beschikking staan, dan wordt hiermee bij de waardering rekening gehouden. Eventuele rekening-courantschulden bij banken zijn opgenomen onder de schulden aan kredietinstellingen onder de kortlopende schulden.

Algemene Reserve

Deze post betreft de niet-gebonden reserve die voortkomt uit de door (semi-)overheidsinstellingen gefinancierde activiteiten.

De algemene reserve vormt een buffer ter waarborging van de continuïteit van de stichting. Deze wordt opgebouwd uit de resultaatbestemming van overschotten welke ontstaan uit het verschil tussen de gerealiseerde baten en de werkelijk gemaakte lasten. In geval van een tekort wordt dit resultaat ten laste van de algemene reserve gebracht.

Bestemmingsreserves

Hieronder zijn opgenomen de reserves die bedoeld zijn voor specifieke toekomstige uitgaven die uit de huidige beschikbare middelen gedekt moeten worden, waarbij om die reden door het bestuur een beperktere bestedingsmogelijkheid is aangebracht. De gehanteerde bestemmingsreserves zijn achtereenvolgens:

- De reserve eerste waardering ter dekking van de afschrijvingslasten van de schouw van de aanwezige materiële vaste activa voor invoering van de Lumpsum per 1 augustus 2006. Deze reserve bedraagt op balansdatum € 23.360.

Het bestuur van de instelling heeft deze beperking aangebracht.

Voorzieningen

Voorzieningen worden gevormd voor in rechte afdwingbare of feitelijke verplichtingen die op de balansdatum bestaan, waarbij het waarschijnlijk is dat een uitstroom van middelen noodzakelijk is en waarvan de omvang op betrouwbare wijze is te schatten.

De voorzieningen worden gewaardeerd tegen de beste schatting van de bedragen die noodzakelijk zijn om de verplichtingen per balansdatum af te wikkelen. De voorzieningen worden gewaardeerd tegen de nominale waarde van de uitgaven die naar verwachting noodzakelijk zijn om de verplichtingen af te wikkelen, tenzij anders vermeld.

In afwijking van hoofdstuk 212 Materiële vaste activa, paragraaf 4, alinea 451, van de richtlijnen voor de jaarverslaglegging is het voor onderwijsinstellingen voor de boekjaren 2019 tot en met 2023 toegestaan de jaarlijkse toevoegingen aan de voorziening groot onderhoud te bepalen op basis van het voorgenomen groot onderhoud gedurende de gehele planperiode van het groot onderhoud op het niveau van het onderwijsspann gedeeld door het aantal jaren waaruit deze planperiode bestaat, voor zover deze methode reeds in 2017 werd toegepast en indien is gewaarborgd dat de voorziening groot onderhoud gedurende de planperiode niet op enig moment negatief wordt. Stichting TOF Onderwijs maakt van deze overgangsregeling gebruik.

Voorziening ambtsjubileum

Op basis van Richtlijn 271 van de Raad van de Jaarverslaggeving is een voorziening opgenomen

voor verplichtingen uit hoofde van toekomstige uitkeringen bij ambtsjubilea voor personeelsleden.

Voor op balansdatum bestaande verplichtingen uit hoofde van ambtsjubilea is een voorziening gevormd. De voorziening is opgenomen tegen de contante waarde van de verwachte uitkeringen gedurende het dienstverband en is afhankelijk van de ingeschatte blijfkans en gemiddelde salarisstijging. Betaalde bedragen inzake jubileum worden ten laste van deze voorziening gebracht. Bij het contant maken is een rente van 1% als disconteringsvoet gehanteerd.

Voor op balansdatum bestaande verplichtingen uit hoofde van ambtsjubilea is een voorziening gevormd. De voorziening is bepaald op basis van € 835 per fte per jaareinde. Betaalde bedragen inzake jubileum worden ten laste van deze voorziening gebracht.

Voorziening Sparen ADV

Deze voorziening is gevormd ter dekking van (mogelijke) aanwending van de door het personeel opgebouwde spaarverlof rechten. In de berekeningen is rekening gehouden met een verwachte opnamekans.

Voorziening Duurzame inzetbaarheid

Deze voorziening is gevormd ter dekking van (mogelijke) aanwending van de door het personeel opgebouwde spaarverlof rechten.

Onderhoudsvoorziening

Deze voorziening wordt gevormd ter dekking van groot planmatig onderhoud. Dagelijks onderhoud wordt rechtstreeks ten laste van het exploitatieoverzicht gebracht. De meerjarenonderhoudsvoorziening is gevormd op basis van eigen dotaties en verminderd met uitgaven voor groot onderhoud.

Schulden

Opgenomen leningen en schulden worden bij eerste verwerking opgenomen tegen de reële waarde en vervolgens gewaardeerd tegen de geamortiseerde kostprijs.

Grondslagen voor de bepaling van het exploitatieoverzicht

Baten

Onder baten wordt verstaan de van overheidswege ontvangen (normatieve) bijdrage OCW, overige OCW subsidies en overige overheidsbijdragen, alsmede de van derden ontvangen overige bijdragen. De baten worden toegerekend aan het boekjaar waarop deze betrekking hebben.

Opbrengsten van diensten worden opgenomen naar rato van de mate waarin de diensten zijn verricht, gebaseerd op de tot balansdatum in het kader van de dienstverlening gemaakte kosten in verhouding tot de geschatte kosten van de totaal te verrichten dienstverlening.

Personele lasten

Onder de personele lasten worden de lasten opgenomen van de personeelsleden die in dienst zijn van de rechtspersoon, alsmede de overige personele lasten die betrekking hebben op onder andere het inhuren van extra personeel, scholingskosten en bedrijfsgezondheidszorg.

Pensioenen

De onderwijsinstelling heeft haar pensioenregeling ondergebracht bij bedrijfstakpensioenfonds ABP. De pensioenverplichtingen uit de regeling worden gewaardeerd volgens de 'verplichting aan de pensioenuitvoerder benadering'. In deze benadering wordt de aan de pensioenuitvoerder te betalen premie als last in het exploitatieoverzicht verantwoord.

Voor bestaande verplichtingen (anders dan de te betalen premies) jegens de pensioenuitvoerder en/of werknemers wordt een voorziening opgenomen (indien relevant).

Ultimo 2022 en 2021 waren er voor de stichting geen pensioenvorderingen en geen verplichtingen naast de betaling van de jaarlijkse aan de pensioenuitvoerder verschuldigde premie. Ultimo 2021 was de beleidsdekkingsgraad van het ABP 102,8%. De beleidsdekkingsgraad eind 2022 is 118,6%. De overheid eist een beleidsdekkingsgraad van 104,2% of hoger. Hiermee voldoet de beleidsdekkingsgraad niet aan de minimale vereisten van de toezichthouder.

Afschrijvingen

Materiële vaste activa worden vanaf het moment van ingebruikneming afgeschreven over de verwachte toekomstige gebruiksduur van het actief. Indien een schattingswijziging plaatsvindt

van de toekomstige gebruiksduur, dan worden de toekomstige afschrijvingen aangepast. Boekwinsten en -verliezen uit de incidentele verkoop van materiële vaste activa zijn begrepen onder de afschrijvingen.

Lasten

De lasten worden bepaald met inachtneming van de hiervoor reeds vermelde grondslagen van waardering en toegerekend aan het verslagjaar waarop deze betrekking hebben.

Financiële baten en lasten

De financiële baten en lasten betreffen de op de verslagperiode betrekking hebbende ontvangen en betaalde rente-ontvangsten en -uitgaven van uitgegeven en ontvangen leningen en overige kredietfaciliteiten.

Grondslagen voor het kasstroomoverzicht

Het kasstroomoverzicht is opgesteld volgens de indirecte methode. De geldmiddelen in het kasstroomoverzicht bestaan uit de liquide middelen en vlottende effecten, met uitzondering van deposito's met een looptijd langer dan drie maanden.

Ontvangen en betaalde interest en ontvangen dividenden en winstbelastingen zijn opgenomen onder de kasstroom uit operationele activiteiten.

De verkrijgingsprijs van de verworven groepsmaatschappij is opgenomen onder de kasstroom uit investeringsactiviteiten, voor zover betaling in geld heeft plaatsgevonden. De geldmiddelen die in de verworven groepsmaatschappij aanwezig zijn, zijn op de aankoopprijs in mindering gebracht.

Transacties waarbij geen ruil van geldmiddelen plaatsvindt, waaronder financiële leasing, worden niet in het kasstroomoverzicht opgenomen. De betaling van de leasetermijnen uit hoofde van het financiële leasecontract wordt voor het gedeelte dat betrekking heeft op de aflossing als een uitgave uit financieringsactiviteiten aangemerkt en voor het gedeelte dat betrekking heeft op de interest als een uitgave uit operationele activiteiten.

B2 Balans per 31 december 2022

(na bestemming van het resultaat over 2022)

1	Activa	2022	2021
	Vaste activa		
<u>1.2</u>	<u>Materiële vaste activa</u>		
1.2.1	Gebouwen en terreinen	521.140	551.060
1.2.2	Inventaris en apparatuur	1.325.520	1.518.200
1.2.3	Andere vaste bedrijfsmiddelen	225.400	227.000
1.2	Materiële vaste activa	2.072.060	2.296.260
<u>1.3</u>	<u>Financiële vaste activa</u>		
1.3.7	Overige financiële vaste activa	11.390	12.100
1.3	Financiële vaste activa	11.390	12.100
	Totaal vaste activa	2.083.450	2.308.360
	Vlottende activa		
<u>1.5</u>	<u>Vorderingen</u>		
1.5.1	Debiteuren	23.180	20.400
1.5.2	Ministerie OCW	-	526.900
1.5.7	Overige vorderingen	178.110	67.600
1.5.8	Overlopende activa	94.880	88.300
1.5	Vorderingen	296.170	703.200
<u>1.6</u>	<u>Effecten</u>		
1.6.2	Obligaties	1.020.360	1.086.100
1.6	Effecten	1.020.360	1.086.100
<u>1.7</u>	<u>Liquide middelen</u>		
1.7.2	Banken	3.127.420	2.300.300
1.7	Liquide middelen	3.127.420	2.300.300
	Totaal vlottende activa	4.443.950	4.089.600
	Totaal activa	6.527.400	6.397.960

2	Passiva	2022	2021
<u>2.1</u>	<u>Eigen vermogen</u>		
2.1.1	Algemene Reserve	3.311.120	3.892.740
2.1.2	Bestemmingsreserve publiek	23.360	30.060
2.1	Eigen vermogen	3.334.480	3.922.800
<u>2.2</u>	<u>Voorzieningen</u>		
2.2.1	Personeelsvoorzieningen	207.510	190.400
2.2.3	Overige voorzieningen	1.292.680	1.114.400
2.2	Voorzieningen	1.500.190	1.304.800
<u>2.4</u>	<u>Kortlopende schulden</u>		
2.4.2	Vooruitontvangen gelden	288.400	-
2.4.3	Crediteuren	126.730	62.100
2.4.7	Belastingen en premies soc.verz.	514.560	464.400
2.4.8	Schulden terzake pensioenen	150.910	147.700
2.4.9	Overige kortlopende schulden	172.820	80.800
2.4.10	Overlopende passiva	439.310	415.360
2.4	Kortlopende schulden	1.692.730	1.170.360
	Totaal passiva	6.527.400	6.397.960

B3 Exploitatieoverzicht 2022

3	Baten	Realisatie 2022	Begroting 2022	Realisatie 2021
3.1	Rijksbijdragen OCW	13.608.390	12.078.310	12.494.100
3.2	Overige overheidsbijdragen en -subsidies	106.760	75.620	88.300
3.5	Overige baten	303.650	227.460	487.400
	Totaal baten	14.018.800	12.381.390	13.069.800
4	Lasten	Realisatie 2022	Begroting 2022	Realisatie 2021
4.1	Personeelslasten	12.100.080	10.600.480	10.708.600
4.2	Afschrijvingen	411.050	408.480	397.500
4.3	Huisvestingslasten	1.002.190	912.000	924.000
4.4	Overige lasten	974.650	944.300	991.500
	Totaal lasten	14.487.970	12.865.260	13.021.600
	Saldo baten en lasten	469.170-	483.870-	48.200
5	Financiële baten en lasten			
5.1	Financiële baten	7.114-	-	-
5.3	Waardemutaties effecten	107.851-	-	8.337-
5.5	Financiële lasten	4.185	-	7.763-
	Saldo financiële baten en lasten	119.150-	-	16.100-
	Totaal resultaat	588.320-	483.870-	32.100

B4 Kasstroomoverzicht over 2022

Kasstroomoverzicht over 2022		Referentie	2022	2021
Kasstroom uit operationele activiteiten				
Saldo baten en lasten			469.170-	48.200
Aanpassingen voor:				
- Afschrijvingen	4.2		411.050	397.500
- Mutaties voorzieningen	2.2		195.390	136.520
Veranderingen in vlottende middelen:				
- Vorderingen (-/-)	1.5		407.030	43.950-
- Effecten (-/-)	1.6		65.740	177.290-
- Kortlopende schulden	2.4		522.370	233.240-
Totaal kasstroom uit bedrijfsoperaties			1.132.410	127.740
- Ontvangen interest	5.1		7.114-	-
- Waardemutaties effecten	5.3		107.851-	8.337-
- Betaalde interest (-/-)	5.5		4.335	7.763-
			119.300-	16.100-
Totaal kasstroom uit operationele activiteiten			1.013.110	111.640
Kasstroom uit investeringsactiviteiten				
(Des)investeringen materiële vaste activa (-/-)	1.2		186.700-	542.400-
Mutaties leningen (-/-)	1.3		710	1.090
Totaal kasstroom uit investeringsactiviteiten			185.990-	541.310-
Mutatie liquide middelen			827.120	429.670-
Beginstand liquide middelen	1.7		2.300.300	2.729.970
Mutatie liquide middelen	1.7		827.120	429.670-
Eindstand liquide middelen			3.127.420	2.300.300

B5 Toelichting op de balans per 31 december 2022

1	Activa	1.2.1	1.2.2	1.2.3	1.2.4	Totaal
1.2	Materiële vaste activa	Gebouwen en terreinen	Inventaris en apparatuur	Andere vaste bedr.middelen	In uitvoering en vooruitbet.	
	Aanschafprijs	851.020	4.607.700	1.119.230	-	6.577.950
	Investeringsubsidies	-	-	-	-	-
	Cumulatieve afschrijvingen en waardeverminderingen	299.960	3.089.500	892.230	-	4.281.690
	Stand per 1 januari 2022	551.060	1.518.200	227.000	-	2.296.260
	Mutaties 2022					
	Investerings	3.800	129.590	53.310	-	186.700
	Investeringsubsidies	-	-	-	-	-
	Desinvesterings	-	-	570-	-	570-
	Afschrijvingen	33.730	322.360	54.960	-	411.050
	Terugboeking cumulatieve afschrijvingen	-	-	570	-	570
	Saldo mutaties	29.930-	192.770-	1.650-	-	224.350-
	Aanschafprijs	854.830	4.737.380	1.172.020	-	6.764.230
	Investeringsubsidies	-	-	-	-	-
	Cumulatieve afschrijvingen en waardeverminderingen	333.690	3.411.860	946.620	-	4.692.170
	Stand per 31 december 2022	521.140	1.325.520	225.400	-	2.072.060

De afschrijvingen zijn per 31 december 2022 als volgt te splitsen:

Afschrijvingen schouw*	6.700
Afschrijvingen nieuw	404.350
Totaal	411.050

* De afschrijvingen schouw zijn de afschrijvingslasten van de aanwezige materiële vaste activa voor invoering van de lumpsum per 1 augustus 2006.

1.3	Financiële vaste activa	Mutaties 2022			
		Stand per 1-1-2022	(Des-) investerings	Resultaat	Stand per 31-12-2022
1.3.7	Overige vorderingen	12.100	-	-	11.390
		12.100	-	-	11.390

1	Vlottende activa	2022	2021
1.5	Vorderingen		
1.5.1	Debiteuren	23.180	20.400
	Te vorderen personele bekostiging	-	526.900
1.5.2	Ministerie van OCW	-	526.900
	Overige vorderingen	178.110	67.600
1.5.7	Overige vorderingen	178.110	67.600
	Overlopende activa	13.290	30.700
	Vooruitbetaalde kosten	81.590	57.600
1.5.8	Overlopende activa	94.880	88.300
	Totaal vorderingen	296.170	703.200

De vorderingen hebben per einde 2022 en 2021 een looptijd korter dan een jaar.

1.6	Effecten	Mutaties 2022			
		Stand per 1-1-2022	Mutaties bij	Mutaties af	Stand per 31-12-2022
1.6.2	Obligaties	1.086.100	55.740	121.480	1.020.360
	Totaal effecten	1.086.100	55.740	121.480	1.020.360

De obligaties zijn ter beurse genoteerd. De reële waarde van de obligaties bedraagt per 31 december 2022 € 1.020.360 en bedroeg per 1 januari 2022 € 1.086.100.

De mutaties bij bestaan uit de aankoop van effecten (€ 155.740) minus de aflossingen (€ 100.000). De mutaties af bestaan uit de koersresultaten.

1.7	Liquide middelen	2022	2021
1.7.2	Banken	3.127.420	2.300.300
	Totaal liquide middelen	3.127.420	2.300.300

De liquide middelen staan ter vrije beschikking van de onderwijsinstelling.

2	Passiva	Mutaties 2022			
		Saldo 1-1-2022	Bestemming resultaat	Overige mutaties	Stand per 31-12-2022
2.1	Eigen vermogen				
2.1.1	Algemene Reserve	3.892.740	581.620-	-	3.311.120
2.1.2	Bestemmingsreserve (publiek)	30.060	6.700-	-	23.360
	Totaal eigen vermogen	3.922.800	588.320-	-	3.334.480

2.2	Voorzieningen	Stand per 1-1-2022	Mutaties 2022			Stand per 31-12-2022
			Dotaties	Onttrekkingen	Vrijval	
2.2.1	<i>Personeelsvoorzieningen</i>					
	Voorziening wachtgelden	12.100	-	710	-	11.390
	Voorziening jubilea	105.400	32.640	19.910	-	118.130
	Voorziening duurzame inzetbaarheid	53.800	8.870	20	-	62.670
	Voorziening spaarverlof	19.100	-	3.780	-	15.320
		190.400	41.510	24.420	-	207.510
2.2.3	<i>Overige voorzieningen</i>					
	Onderhoudsvoorziening	1.114.400	280.000	101.720	-	1.292.680
		1.114.400	280.000	101.720	-	1.292.680
	Totaal voorzieningen	1.304.800	321.510	126.140	-	1.500.190

		Onderverdeling saldo per 31-12-2022		Stand per 31-12-2022
		< 1 jaar	> 1 jaar	
2.2.1	<i>Personeelsvoorzieningen</i>			
	Voorziening wachtgelden	1.200	10.190	11.390
	Voorziening jubilea	9.770	108.360	118.130
	Voorziening duurzame inzetbaarheid	6.270	56.400	62.670
	Voorziening spaarverlof	4.060	11.260	15.320
2.2.3	<i>Overige voorzieningen</i>			
	Onderhoudsvoorziening	403.590	889.090	1.292.680
	Totaal	424.890	1.075.300	1.500.190

2.4	Kortlopende schulden	2022	2021
2.4.2	Vooruitgefactureerde en -ontvangen termijnen OHW	288.400	-
2.4.3	Crediteuren	126.730	62.100
	Afdr. / inh. loonheffing	494.620	446.300
	Afdr. / inh. Participatiefonds	-	100
	Afdr. / inh. Vervangingsfonds	19.940	18.000
2.4.7	Belastingen en premies sociale verzekeringen	514.560	464.400
	Afdr. / inh. ABP	150.910	147.700
2.4.8	Schulden terzake pensioenen	150.910	147.700
	Overige kortlopende schulden	166.700	80.400
	Netto salarissen	6.120	400
2.4.9	Overige kortlopende schulden	172.820	80.800
	Overlopende passiva	13.160	72.700
	Te betalen vakantie-uitkering	379.230	342.660
	Te betalen bindingstoelage	46.920	-
2.4.10	Overlopende passiva	439.310	415.360
	Totaal kortlopende schulden	1.692.730	1.170.360

De kortlopende schulden hebben per einde 2022 en 2021 een looptijd korter dan een jaar.

Model G. Verantwoording subsidies

G1. Subsidies waarbij het eventueel niet aangewende deel van de subsidie, mits de activiteiten volledig zijn uitgevoerd, kan worden besteed aan andere activiteiten waarvoor bekostiging wordt verstrekt

Omschrijving	Toewijzing		De activiteiten zijn ultimo verslagjaar conform de subsidiebeschikking geheel uitgevoerd en afgerond
	Kenmerk	Datum	
Subsidie zij-instroom	1/081/39997	6-5-2021	N
Studieverlof	2022/2/19402664	22-8-2022	N
Subsidie Impuls en Innovatie Bewegingsonderwijs	IIB210095	13-11-2021	N
Studieverlof	2021/2/17128512	21-9-2021	N

B6 Niet in de balans opgenomen verplichtingen (passief)/niet uit de balans blijken rechten (actief)

Verplichtingen één tot vijf jaar

Er is sprake van een serviceovereenkomst met Veenman, die loopt tot en met september 2026. De hieruit voortvloeiende jaarlijkse verplichting bedraagt circa € 360 (inclusief btw).

Er is een overeenkomst met De Vrije Energie Producent gesloten voor gas en elektra, die loopt tot en met december 2025. De hieruit voortvloeiende jaarlijkse verplichting bedraagt ongeveer € 170.000 (inclusief btw).

Duurzame inzetbaarheid

In de CAO PO zijn afspraken gemaakt over het opnemen van verlof voor duurzame inzetbaarheid. Medewerkers hebben recht op een basisbudget van 40 uur. Daarnaast is vanaf 57 jaar het sparen van ouderenverlof mogelijk. Uit inventarisatie blijkt dat er medewerkers vanaf 57 jaar zijn die gebruik maken van sparen met betrekking tot duurzame inzetbaarheid. Aangezien er over het kalenderjaar 2022 is gespaard is er per ultimo 2022 een voorziening gevormd. Voor de medewerkers die jonger zijn dan 57 jaar, en die ook onder de regeling vallen, zijn de gespaarde uren niet inzichtelijk en hiervoor wordt dus geen voorziening gevormd.

B7 Toelichting op de exploitatierekening over 2022

3	Baten	Realisatie 2022	Begroting 2022	Realisatie 2021
3.1	<u>Rijksbijdragen OCW</u>			
3.1.1	Rijksbijdragen OCW	12.956.920	11.007.510	11.720.000
3.1.2	Overige subsidies OCW	166.210	713.620	286.000
3.1.4	Ontvangen doorbetalingen Rijksbijdragen SWV	485.260	357.180	488.100
	Totaal	13.608.390	12.078.310	12.494.100
	<i>Specificatie</i>			
3.1.1	<i>Rijksbijdragen OCW</i>			
	Rijksbijdragen personeel OCW	11.443.920	9.498.010	10.241.600
	Rijksbijdragen materieel OCW	1.513.000	1.509.500	1.478.400
	Totaal	12.956.920	11.007.510	11.720.000
3.2	<u>Overige overheidsubsidies en -subsidies</u>			
3.2.1	Gemeentelijke bijdragen	106.760	75.620	88.300
	Totaal	106.760	75.620	88.300
3.5	<u>Overige baten</u>			
3.5.1	Verhuur	62.470	59.000	38.800
3.5.2	Detachering personeel	190.900	134.000	104.900
3.5.6	Overige	50.280	34.460	343.700
	Totaal	303.650	227.460	487.400
4	Lasten	Realisatie 2022	Begroting 2022	Realisatie 2021
4.1	<u>Personeelslasten</u>			
4.1.1	Lonen en salarissen	11.636.900	10.007.110	10.122.300
4.1.2	Overige personele lasten	834.090	753.370	923.200
4.1.3	Af: uitkeringen	370.910-	160.000-	336.900-
	Totaal	12.100.080	10.600.480	10.708.600
	<i>Uitsplitsing</i>			
4.1.1	<i>Lonen en salarissen</i>			
	Brutolonen en salarissen	8.818.950	7.340.790	7.430.000
	Sociale lasten	1.510.330	1.465.010	1.441.900
	Pensioenpremies	1.307.620	1.201.310	1.250.400
	Totaal	11.636.900	10.007.110	10.122.300
4.1.2	<i>Overige personele lasten</i>			
	Reiskosten (woon- werkverkeer)	43.880	34.620	43.300
	Dienstreizen	12.220	9.300	6.300
	Gratificaties	19.920	-	-
	Personeel niet in loondienst	203.840	189.500	303.000
	Vrijwilligersvergoeding	16.800	20.500	20.800
	Dotatie personele voorzieningen	41.500	16.000	77.000
	Scholing	153.920	146.500	160.600
	Personeels- en arbeidsmarktbeleid	293.500	298.000	264.000
	Arbo-dienstverlening	53.020	38.950	45.500
	Overige	4.510-	-	2.700
	Totaal	834.090	753.370	923.200

Er heeft bezoldiging plaatsgevonden conform artikel 383 lid 1 BW. Voor een specificatie van het bedrag zie bijlage B11.

Gemiddeld aantal FTE's	2022	2021
- Directie	8,02	7,02
- Onderwijzend Personeel	107,18	111,64
- Onderwijs Ondersteunend Personeel	24,33	17,47
	139,53	136,13

4.2 Afschrijvingen

	Realisatie 2022	Begroting 2022	Realisatie 2021
4.2.2 Gebouwen	33.730	36.250	33.100
4.2.3 Inventaris en apparatuur	322.360	318.290	309.400
4.2.5 Leermiddelen	54.960	53.940	55.000
Totaal	411.050	408.480	397.500

4.3 Huisvestingslasten

	Realisatie 2022	Begroting 2022	Realisatie 2021
4.3.1 Huur	2.700	4.400	2.600
4.3.3 Onderhoud	111.400	71.000	97.100
4.3.4 Energie en water	231.120	211.650	187.000
4.3.5 Schoonmaakkosten	343.600	306.700	321.600
4.3.6 Heffingen	33.350	38.250	35.700
4.3.7 Dotatie onderhoudsvoorzieningen	280.000	280.000	280.000
4.3.8 Overige huisvestingslasten	20	-	-
Totaal	1.002.190	912.000	924.000

4.4	Overige lasten	Realisatie 2022	Begroting 2022	Realisatie 2021
4.4.1	Administratie en beheerslasten	337.270	277.530	311.800
4.4.2	Inventaris en apparatuur	248.250	281.400	284.200
4.4.4	Overige	389.130	385.370	395.500
	Totaal	974.650	944.300	991.500

Uitsplitsing

4.4.1	<i>Administratie en beheerslasten</i>			
	Administratie- en advieskosten	197.920	180.000	197.500
	Accountantskosten *	13.670	10.000	11.200
	Kantoorbenodigdheden	880	2.400	1.700
	Reis- en verblijfskosten	150	100	500
	Telefoonkosten	11.080	7.400	11.100
	Portokosten	230	30	100
	Overige beheerslasten	113.340	77.600	89.700
	Totaal	337.270	277.530	311.800

* *Specificatie honorarium accountant*
- onderzoek jaarrekening

Accountantskosten	13.670	10.000	11.200
--------------------------	---------------	---------------	---------------

4.4.2	<i>Inventaris en apparatuur</i>			
	Inventaris en apparatuur	6.110	12.500	4.200
	ICT-verbruikskosten	30.740	59.400	70.900
	ICT-licenties	211.400	209.500	209.100
	Totaal	248.250	281.400	284.200

4.4.4	<i>Overige</i>			
	Representatiekosten	10.340	9.800	7.500
	Schoolse activiteiten	54.950	41.500	45.000
	Buitenschoolse activiteiten	35.580	44.500	32.800
	Bijdragen aan/vanuit SWV	3.580	2.000	4.400
	Verzekeringen	7.490	9.000	9.100
	Abonnementen	44.210	38.000	39.500
	Medezeggenschapsraad	980	2.080	500
	GMR	1.350	2.000	2.800
	Verbruiksmateriaal onderwijs	187.420	164.990	160.600
	Kopieerkosten	43.230	71.500	93.300
	Totaal	389.130	385.370	395.500

5.1	Financiële baten	Realisatie 2022	Begroting 2022	Realisatie 2021
	Rentebaten	7.114-	-	-
	Totaal	7.114-	-	-

De rentebaten zijn de renten van de spaarrekening en rekeningcourant.

5.3	Waardemutaties effecten	Realisatie 2022	Begroting 2022	Realisatie 2021
	Waardemutaties effecten			8.337-
	Totaal	-	-	8.337-

5.5	Financiële lasten	Realisatie 2022	Begroting 2022	Realisatie 2021
	Rente- en bankkosten	4.185	-	7.763-
	Waardemutaties effecten	107.851-	-	-
	Totaal	103.666-	-	7.763-

De rente- en bankkosten bestaan hoofdzakelijk uit de kosten van het aanhouden van een spaarrekening en rekening-courant.

B8 (Voorstel) bestemming van het exploitatiesaldo

Het exploitatieresultaat over het jaar 2022 bedraagt € 588.320 negatief.

Het bestuur heeft besloten het exploitatieresultaat als volgt te verdelen en te onttrekken aan de volgende reserves:

Reserves	Stand 1-1-2022	Bestemming resultaat	Overige mutaties	Stand 31-12-2022
Algemene Reserve	3.892.740	581.620-	-	3.311.120
Bestemmingsreserve (publiek)	30.060	6.700-	-	23.360
Totaal reserves	3.922.800	588.320-	-	3.334.480

B9 Gebeurtenissen na balansdatum

Er hebben zich geen gebeurtenissen na balansdatum voorgedaan die aanleiding geven hier te worden vermeld.

B10 Overzicht verbonden partijen

Overige verbonden partijen (minderheidsbelang en geen beslissende zeggenschap)

Naam	Juridische vorm	Statutaire zetel
Stichting Vrienden van Basisschool De Wiekslag	Stichting	Tubbergen
Stichting Vrienden van de Mariaschool Vasse	Stichting	Vasse
Stichting Overblijven St. Alphonsus	Stichting	Mariaparochie
Stichting Vrienden van de Mariaschool Reutum	Stichting	Reutum
Stichting Vrienden van de Mariaschool Langeveen	Stichting	Langeveen
Oudervereniging R.K. Basisschool Kadoes	Stichting	Albergen
Stichting Vrienden van Basisschool Kadoes	Stichting	Albergen
Oudervereniging van het neutraal onderwijs "De Zeven Mijlen"	Stichting	Manderveen
Stichting Vrienden van Basisschool St. Aloysius	Stichting	Geesteren
Rooms Katholieke oudervereniging van de basisschool St. Aloysius	Stichting	Geesteren
Stichting Vrienden van Basisschool Heilig Hart	Stichting	Fleringen

WNT-verantwoording 2022 TOF

De WNT is van toepassing op TOF.

Het voor TOF toepasselijke bezoldigingsmaximum is in 2022 € 154.000 (bezoldigingsmaximum voor het onderwijs, klasse C) met een totaal aan complexiteitspunten van 7, nader gespecificeerde als volgt:

- Baten	4
- Leerlingen	2
- Onderwijssoorten	1
Totaal	7

1. Bezoldiging topfunctionarissen

1a. Leidinggevende topfunctionarissen met dienstbetrekking en leidinggevende topfunctionarissen zonder dienstbetrekking vanaf de 13e maand van de functievervulling.

Gegevens 2022				
bedragen x € 1		C.A.G. Bartman		B.R. Roumen
Functiegegevens				
Aanvang en einde functievervulling in 2022		01-01 31-12		01-08 31-12
Omvang dienstverband (als deeltijdfactor in fte)		0,9000		0,8000
Dienstbetrekking?		Ja		Ja
Bezoldiging				
Beloning plus belastbare onkostenvergoedingen		€	103.046	€ 33.629
Beloningen betaalbaar op termijn		€	17.036	€ 6.787
Subtotaal		€	120.082	€ 40.416
Individueel toepasselijke bezoldigingsmaximum		€	138.600	€ 123.200
-/- Onverschuldigd betaald en nog niet terugontvangen		€	-	€ -
Totale bezoldiging		€	120.082	€ 40.416

Gegevens 2021		
bedragen x € 1		C.A.G. Bartman
Functiegegevens		
Aanvang en einde functievervulling in 2021		01-01 31-12
Omvang dienstverband (als deeltijdfactor in fte)		0,9
Dienstbetrekking?		Ja
Bezoldiging		
Beloning plus belastbare onkostenvergoedingen	€	89.978
Beloningen betaalbaar op termijn	€	17.815
Subtotaal	€	107.793
Individueel toepasselijke bezoldigingsmaximum	€	134.100
Totale bezoldiging	€	107.793

1d. Topfunctionarissen met een bezoldiging van € 1.800 of minder

NAAM TOPFUNCTIONARIS	FUNCTIE
De heer G. Ranter	Voorzitter
De heer M. Linders	Vice voorzitter
Mevrouw R. Schepers	Lid
De heer A. Lentfert	Lid
Mevrouw M. Hanste	Lid
De heer P. Jonkheijm	Lid

C Overige gegevens

C1 Controleverklaring

CONTROLEVERKLARING VAN DE ONAFHANKELIJKE ACCOUNTANT

Aan de raad van toezicht van Stichting TOF Onderwijs

Verklaring over de in het jaarverslag opgenomen jaarrekening 2022

Ons oordeel

Wij hebben de jaarrekening 2022 van Stichting TOF Onderwijs te Gemeente Tubbergen gecontroleerd.

Naar ons oordeel:

- Geeft de in dit jaarverslag opgenomen jaarrekening een getrouw beeld van de grootte en de samenstelling van het vermogen van Stichting TOF Onderwijs per 31 december 2022 en van het resultaat over 2022 in overeenstemming met de Regeling jaarverslaggeving onderwijs;
- Zijn de in deze jaarrekening verantwoorde baten en lasten alsmede de balansmutaties over 2022 in alle van materieel belang zijnde aspecten rechtmatig tot stand gekomen in overeenstemming met de in de relevante wet- en regelgeving opgenomen bepalingen, zoals opgenomen in paragraaf 2.3.1. 'Referentiekader' van het Onderwijsaccountantsprotocol OCW 2022.

De jaarrekening bestaat uit:

1. De balans per 31 december 2022.
2. De staat van baten en lasten over 2022.
3. De toelichting met een overzicht van de gehanteerde grondslagen voor financiële verslaggeving en andere toelichtingen.

De basis voor ons oordeel

Wij hebben onze controle uitgevoerd volgens het Nederlands recht, waaronder ook de Nederlandse controlestandaarden en het Onderwijsaccountantsprotocol OCW 2022 vallen. Onze verantwoordelijkheden op grond hiervan zijn beschreven in de sectie 'Onze verantwoordelijkheden voor de controle van de jaarrekening'.

Wij zijn onafhankelijk van Stichting TOF Onderwijs zoals vereist in de Verordening inzake de onafhankelijkheid van accountants bij assurance-opdrachten (ViO) en andere voor de opdracht relevante onafhankelijkheidsregels in Nederland. Verder hebben wij voldaan aan de Verordening gedrags- en beroepsregels accountants (VGBA).

Wij vinden dat de door ons verkregen controle-informatie voldoende en geschikt is als basis voor ons oordeel.

Informatie ter ondersteuning van ons oordeel

Wij hebben onze controlewerkzaamheden bepaald in het kader van de controle van de jaarrekening als geheel en bij het vormen van ons oordeel hierover. Onderstaande informatie ter ondersteuning van ons oordeel en onze bevindingen moeten in dat kader worden gezien en niet als afzonderlijke oordelen of conclusies.

Naleving anticumulatiebepaling WNT niet gecontroleerd

In overeenstemming met het Controleprotocol WNT 2022 hebben wij de anticumulatiebepaling, bedoeld in artikel 1.6a WNT en artikel 5, lid 1 sub n en o Uitvoeringsregeling WNT, niet gecontroleerd. Dit betekent dat wij niet hebben gecontroleerd of er wel of niet sprake is van een normoverschrijding door een leidinggevende topfunctionaris vanwege eventuele dienstbetrekkingen als leidinggevende topfunctionaris bij andere WNT plichtige instellingen alsmede of de in dit kader vereiste toelichting juist en volledig is.

Verklaring over de in het jaarverslag opgenomen andere informatie

Het jaarverslag omvat andere informatie, naast de jaarrekening en onze controleverklaring daarbij. De andere informatie bestaat uit:

- Het bestuursverslag
- De overige gegevens

Op grond van onderstaande werkzaamheden zijn wij van mening dat de andere informatie:

- Met de jaarrekening verenigbaar is en geen materiële afwijkingen bevat.
- Alle informatie bevat die op grond van de Regeling jaarverslaggeving onderwijs en paragraaf 2.2.2. 'Bestuursverslag' van het Onderwijsaccountantsprotocol OCW 2022 is vereist.

Wij hebben de andere informatie gelezen en hebben op basis van onze kennis en ons begrip, verkregen vanuit de controle of anderszins, overwogen of de andere informatie materiële afwijkingen bevat.

Met onze werkzaamheden hebben wij voldaan aan de vereisten in de Regeling jaarverslaggeving onderwijs, paragraaf 2.2.2. 'Bestuursverslag' van het Onderwijsaccountantsprotocol OCW 2022 en de Nederlandse Standaard 720. Deze werkzaamheden hebben niet dezelfde diepgang als onze controlewerkzaamheden bij de jaarrekening.

Het bestuur is verantwoordelijk voor het opstellen van de andere informatie, waaronder het bestuursverslag en de overige gegevens in overeenstemming met de Regeling jaarverslaggeving onderwijs en met de in de relevante wet- en regelgeving opgenomen bepalingen, zoals opgenomen in paragraaf 2.2.2. 'Bestuursverslag' van het Onderwijsaccountantsprotocol OCW 2022.

Beschrijving van verantwoordelijkheden met betrekking tot de jaarrekening

Verantwoordelijkheden van het bestuur en de raad van toezicht voor de jaarrekening

Het bestuur is verantwoordelijk voor het opmaken en getrouw weergeven van de jaarrekening in overeenstemming met de Regelgeving jaarverslaggeving onderwijs. Het bestuur is ook verantwoordelijk voor het rechtmatig tot stand komen van de in de jaarrekening verantwoorde baten en lasten alsmede de balansmutaties, in overeenstemming met de in de relevante wet- en regelgeving opgenomen bepalingen, zoals opgenomen in paragraaf '2.3.1. Referentiekader' van het Onderwijsaccountantsprotocol OCW 2022.

In dit kader is het bestuur tevens verantwoordelijk voor een zodanige interne beheersing die het bestuur noodzakelijk acht om het opmaken van de jaarrekening en de naleving van die relevante wet- en regelgeving mogelijk te maken zonder afwijkingen van materieel belang als gevolg van fouten of fraude.

Bij het opmaken van de jaarrekening moet het bestuur afwegen of de onderwijsinstelling in staat is om haar activiteiten in continuïteit voort te zetten. Op grond van genoemde verslaggevingsstelsel moet het bestuur de jaarrekening opmaken op basis van de continuïteitsveronderstelling, tenzij het bestuur het voornemen heeft om de onderwijsinstelling te liquideren of de activiteiten te beëindigen of als beëindiging het enige realistische alternatief is. Het bestuur moet gebeurtenissen en omstandigheden waardoor gerede twijfel zou kunnen bestaan of de instelling haar activiteiten in continuïteit kan voortzetten, toelichten in de jaarrekening.

De raad van toezicht is verantwoordelijk voor het uitoefenen van toezicht op het proces van financiële verslaggeving van de onderwijsinstelling.

Onze verantwoordelijkheden voor de controle van de jaarrekening

Onze verantwoordelijkheid is het zodanig plannen en uitvoeren van een controleopdracht dat wij daarmee voldoende en geschikte controle-informatie verkrijgen voor het door ons af te geven oordeel.

Onze controle is uitgevoerd met een hoge mate maar geen absolute mate van zekerheid waardoor het mogelijk is dat wij tijdens onze controle niet alle materiële fouten en fraude ontdekken.

Afwijkingen kunnen ontstaan als gevolg van fraude of fouten en zijn materieel indien redelijkerwijs kan worden verwacht dat deze, afzonderlijk of gezamenlijk, van invloed kunnen zijn op de economische beslissingen die gebruikers op basis van deze jaarrekening nemen. De materialiteit beïnvloedt de aard, timing en omvang van onze controlewerkzaamheden en de evaluatie van het effect van onderkende afwijkingen op ons oordeel.

Wij hebben deze accountantscontrole professioneel kritisch uitgevoerd en hebben waar relevant professionele oordeelsvorming toegepast in overeenstemming met de Nederlandse controlestandaarden, het onderwijsaccountantsprotocol OCW 2022, ethische voorschriften en de onafhankelijkheidseisen. Onze controle bestond onder andere uit:

- Het identificeren en inschatten van de risico's
 - dat de jaarrekening afwijkingen van materieel belang bevat als gevolg van fouten of fraude,
 - van het niet rechtmatig tot stand komen van baten en lasten alsmede de balansmutaties, die van materieel belang zijn.
- Het in reactie op deze risico's bepalen en uitvoeren van controlewerkzaamheden en het verkrijgen van controle-informatie die voldoende en geschikt is als basis voor ons oordeel. Bij fraude is het risico dat een afwijking van materieel belang niet ontdekt wordt groter dan bij fouten. Bij fraude kan sprake zijn van samenspanning, valsheid in geschrifte, het opzettelijk nalaten transacties vast te leggen, het opzettelijk verkeerd voorstellen van zaken of het doorbreken van de interne beheersing.
- Het verkrijgen van inzicht in de interne beheersing die relevant is voor de controle met als doel controlewerkzaamheden te selecteren die passend zijn in de omstandigheden. Deze werkzaamheden hebben niet als doel om een oordeel uit te spreken over de effectiviteit van de interne beheersing van de onderwijsinstelling.
- Het evalueren van de geschiktheid van de gebruikte grondslagen voor financiële verslaggeving, de gebruikte financiële rechtmatigheidscriteria en het evalueren van de redelijkheid van schattingen door het bestuur en de toelichtingen die daarover in de jaarrekening staan.
- Het vaststellen dat de door het bestuur gehanteerde continuïteitsveronderstelling aanvaardbaar is. Tevens het op basis van de verkregen controle-informatie vaststellen of er gebeurtenissen en omstandigheden zijn waardoor gerede twijfel zou kunnen bestaan of de onderwijsinstelling haar activiteiten in continuïteit kan voortzetten. Als wij concluderen dat er een onzekerheid van materieel belang bestaat, zijn wij verplicht om aandacht in onze controleverklaring te vestigen op de relevante gerelateerde toelichtingen in de jaarrekening. Als de toelichtingen inadequaat zijn, moeten wij onze verklaring aanpassen. Onze conclusies zijn gebaseerd op de controle-informatie die verkregen is tot de datum van onze controleverklaring. Toekomstige gebeurtenissen of omstandigheden kunnen er echter toe leiden dat een organisatie haar continuïteit niet langer kan handhaven.
- Het evalueren van de presentatie, structuur en inhoud van de jaarrekening en de daarin opgenomen toelichtingen; en
- Het evalueren of de jaarrekening een getrouw beeld geeft van de onderliggende transacties en gebeurtenissen en of de in deze jaarrekening verantwoorde baten en lasten alsmede de balansmutaties in alle van materieel belang zijnde aspecten rechtmatig tot stand zijn gekomen.

Wij communiceren met de raad van toezicht onder andere over de geplande reikwijdte en timing van de controle en over de significante bevindingen die uit onze controle naar voren zijn gekomen, waaronder eventuele significante tekortkomingen in de interne beheersing.

Enschede, 13 juni 2023

Eshuis Registeraccountants B.V.

w.g. R.B.J. Balk MSc RA

Bestuursbesluit

Vergadering Raad van Toezicht d.d. 29 juni 2023

Geachte Raad,

Hierbij stel ik u voor de jaarrekening 2022 vast te stellen met een negatiefsaldo van € 588.320 en akkoord te gaan met de verwerking van voornoemd saldo in de reserves conform het voorstel resultaatbestemming.

Reutum, 29 juni 2023

Voorzitter College van Bestuur,
De heer B. Roumen.

Besluit Raad van Toezicht

De Raad van Toezicht keurt de jaarrekening 2022 goed met een negatief saldo van € 588.320 en gaat akkoord met de verwerking van voornoemd saldo in de reserves conform het voorstel resultaatbestemming.

Reutum, 29 juni 2023

De heer G. Ranter,
Voorzitter.

De heer A. Lentfert,
Lid.

De heer P. Jonkheijm,
Lid.

Mevrouw M. Hanste,
Lid.

Mevrouw R. Schepers,
Lid.